

ESPECIAL CASSOLES DE TROS

- L'Afanoc a Juneda
- Entrevista al Centre COMPÀS
- Sentiment sardanista a flor de pell
- Obrim debat: Tracjusa

Cassoles en temps de covid-19





Ajuntament de Juneda

L'Ajuntament de Juneda vol agrair a totes les junedenques i a tots els junedencs la responsabilitat i la col·laboració amb què tots junts hem fet front a la COVID-19.

Ha quedat palesa la generositat del poble de Juneda, que ha tingut cura de les seves associacions i ha demostrat la seva capacitat de resiliència.

Si seguim treballant com un gran equip i cuidem el nostre poble, segur que ENS EN SORTIREM.

Moltes gràcies!



<http://www.juneda.cat/>

SUMARI

Editorial -Pàg.04

ÚLTIMA HORA

- Entrevista al Centre COMPÀS -Pàg.05
- Sense Ple -Pàg.09
- La vila compra la Pista Parc Alegria -Pàg.10
- Notícies en format curt -Pàg.10
- Enquesta del Fonoll 231: La data de les cassoles -Pàg.11

OPINIÓ

- La veu dels polítics:
- La veu de Junts per Juneda - AM -Pàg.12
- Agrupació municipal del PSC -Pàg. 14
- Obrim debat sobre Tracjusa -Pàg.15 i 16
- Fonoll torna a començar -Pàg.16

COL·LABORACIONS

- Un pas endavant amb la nova normativa de gossos potencialment perillosos -Pàg. 18
- El desmentiment -Pàg. 20
- Sàpiens -Pàg. 21
- Ksonronda: ben fet! -Pàg. 22
- Rocío, jo sí que et crec! -Pàg. 22
- Control de les renovables -Pàg. 24
- Relacions familiars Juneda-Torregrossa -Pàg. 26
- A la dansa més bella (I) -Pàg. 28

ESPECIAL CASSOLES

- Recuperem les cassoles. Salutació de l'Alcalde, Antoni Villas; i del Regidor de Joventut i Festes, Jordi Muntaner -Pàg.32
- La Comissió de les Cassoles -Pàg.33
- Programació de les Cassoles -Pàg.36
- Bases del 43è Concurs de les Cassoles -Pàg.38

BENESTAR

- Per llepar-se'n els dits: Cassola de Tros-Pàg.39
- Ara la Banqueta -Pàg. 40
- Escola inclusiva -Pàg. 42
- La Residència blindada -Pàg.44
- Què s'hi cou a la Residència Municipal -Pàg. 46

OCI I CULTURA

- Juneda es mou -Pàg. 48
- L'Afanoc a Juneda -Pàg. 50
- El racó del quiosc -Pàg. 52
- Sentiment sardanista a flor de pell -Pàg. 52
- Què és un àlbum il·lustrat? -Pàg. 54
- Problemes d'escacs? -Pàg. 55
- (resposta) Pàg. 61
- El #vicatalà -Pàg. 56
- Novetats de sèries -Pàg. 58
- Novetats musicals -Pàg. 59
- Els ídols asiàtics! -Pàg. 60
- Racó poètic -Pàg. 62
- Lo raconet de la... -Pàg. 62
- Entreteniment i creativitat -Pàg. 63
- Influencers: Roma Gallardo -Pàg. 64

A MÉS A MÉS

- Segueix-nos -Pàg. 65
- Guia de Serveis -Pàg. 66
- Juneda en positiu i Juneda en negatiu -Pàg. 67

Amb el suport de:



Adscrit a:

FONOLL és una publicació Independent i plural, la seva opinió s'expressa per mitjà de l'editorial. D'aquí que no es faci responsable ni s'identifiqui en cap dels articles publicats. Els articles donen l'opinió dels seus autors. Per altra banda, la redacció no té l'obligació d'acceptar totes i cadascuna de les col·laboracions.

Editorial

La festa del 43 Concurs de les Cassoles de Tros, com totes les festes que s'aprecien és una cosa solemne però no seriosa. Això vol dir que es requereix una preparació. Una festa no és una explosió espontània amb la qual ens alliberem de les obligacions socials. Tota festa exigeix ser preparada llargament i acuradament i aquesta, que si tot acompanya serà la primera després de la crua pandèmia, comporta una preparació més detallada si cal.

Tot i que ens sembla veure esclatar la festa de forma espontània sota el sol de l'alegria, la veritat és que la seva preparació ve de tan lluny perquè la seva empremta es remunta a la tradició perduda dels nostres avantpassats quan aquests treballaven al camp de sol a sol i s'aplegaven amb els veïns de les finques properes per tal d'alimentar-se. La festa, així doncs, precisa, com podem veure, de la solemnitat de l'espera i de la preexistència.

La festa ha de preparar-se amb atenció i cura. Donar forma a una festa, donar-li cos, requereix un moviment de llibertat i suposa un treball previ subtil i pacient. Un temps anterior que disposa i predisposa. A la festa no li pot faltar el recolliment previ, la preparació carregada d'espera, el compliment somiador però atent. Tota la cura, en la realització de la festa de les cassoles de tros, va a càrrec d'una comissió (creada l'any 1979) que amb gran entusiasme any rere any la porta a bon port.

Fràgil i efímera per la seva mateixa naturalesa, tot i això o potser per això, la festa és capaç de propiciar un ordre en el que cadascú pot desenvolupar la seva funció. L'alegria de la festa

brolla del valor únic del seu instant. L'alegria se'ns presenta així com un afecte fonamental en aquest màgic procés de creació i de captació; un afecte que s'experimenta en fases diferents d'aquest procés que en ocasions convergeixen i fins i tot s'alimenten mútuament.

En la festa de les cassoles de tros adquireixen gran importància els aliments, el menjar, per això el fet d'haver-la consumit junts fa que sigui tant o més essencial que el que s'ha menjat. Perquè aquesta és l'experiència essencial: cadascú viu en comú una festa. En l'animació de les paraules intercanviades, dels rostres que apareixen i desapareixen; en el joc distret, gairebé involuntari, en el qual es propaga un plaer de tots els sentits oblidat de si mateix, la seva font material és només un pretext evanescent.

De totes maneres, convocats a la celebració ho estem tots en la necessitat i conveniència de celebrar-les: celebrem les festes. Cadascú trobarà llavors la certesa que aquí hi ha un lloc per a ell. Potser és això el que és essencial: que la festa engendra un ordre solemne en què cada un se sent confirmat; en el conjunt, té la seva funció i el seu just lloc. Crec que això és el que més necessiten els homes i les dones del nostre temps: la certesa de tenir el seu propi lloc en la festa exuberant i tràgica del món i de la història.

Celebrem les festes, la de cada nen i nena, la de cada succés que compte en la nostra història. Que brilli doncs la festa amb l'esplendor de la seva alegria serena per a tots aquells que saben viure-la. Des de la revista Fonoll us desitgem una bona tornada a la festa del 43 Concurs de les Cassoles de Tros de Juneda. •

Direcció i coordinació

Anna Berent Palau

Consell de redacció

Elena Ibáñez Àvila

Joan Martí Jovell

Montse Moreno Boronat

Noel Pons Gilabert

Josep Teixidó Gelonch

Han col·laborat en aquest

núm. (ordre d'aparició)

Junts per Juneda AM

Agrupació Municipal del PSC

Antonio Saltó Solé

Àlvar Mongrell

Ton Deutú

Jaume Porta i Josa

Ramon Morell

Vicent Lladonosa Giró

Josep Maria Corretger Olivart

Comissió del Concurs de les

Cassoles de Tros de Juneda.

Conxita Beà

Associació la Banqueta de

Juneda

Escola Municipal Manuel

Ortiz i Castelló

Residència l'Anunciata

Residència i Centre de Dia

Municipals de Juneda

Voluntàries Solidàries

Quiosc de Juneda

Joan Cornudella Olivart

Biblioteca de Juneda

Club d'Escacs Juneda

Tastavins Juneda

elenaSenseHac. Anònim

Jordi Masbernat Urgell

Correcció

Josep Teixidó Gelonch

Maquetació

@montmobo

Impressió

Antigraf

Dipòsit Legal: L-242-1978

ISSN 2013-8679

Edita

Associació Cultural Fonoll

Carrer Roger de Llúria, 13

25430 Juneda

Publicitat i vendes:

revista@fonoll.com

Preus:

Exemplar solt 6 € Subscripció

Anual: local 32 €, fora vila 37 €.

Entrevista al Centre COMPÀS

Consell de redacció

El Centre **Compàs**, d'atenció i suport a la Salut Mental, està ubicat al carrer Àngel Guimerà, 15, al costat del consultori. El local pertany a l'Ajuntament, que el va cedir a Talma l'any 2010 (Apromi llavors) per tal que s'hi ubiqués el **CDIAP**, Centre de Desenvolupament Infantil i Atenció Precoç i el que s'anomenava club social 'Compàs'. Actualment a l'edifici també hi estan localitzats **Atrium**, serveis de psicologia, logopèdia i fisioteràpia, servei privat que ofereix Talma, i la Seu Central i Serveis de Fisioteràpia de la **Fundació Residom**.

Inicialment Compàs era un recurs adreçat a persones que patien d'un trastorn mental i que tenien dificultat per integrar-se socialment, però ha evolucionat a molt més. Hem volgut parlar amb la psicòloga Laura Pifarré i les educadores socials Laura Morell i Núria Capell, les actuals treballadores del centre, per tal que ens expliquin aquesta evolució.

Quan temps fa que funciona Compàs?

Al novembre farà 11 anys, l'any passat teníem pensat fer una celebració pel nostre 10è aniversari però a causa de la covid-19 no va ser possible. Ens haurem d'esperar per fer una celebració als 15 anys.



Què és exactament el Centre Compàs?

És un recurs de l'Associació Talma que dona suport i assessorament a la Salut Mental a la comarca de les Garrigues.

Compàs neix amb la intenció de treballar la Salut Mental dins de Talma, que només treballava llavors amb persones amb discapacitat intel·lectual. Es va començar gestionant un recurs de club social, que és un servei que utilitza l'oci per promoure la sociabilitat, per treballar les habilitats de les persones amb problemàtica de Salut Mental i hem anat sumant projectes.

Ara mateix gestionem el servei d'Acom-

panyament Integral, dirigit a persones amb trastorn mental que presenten de forma consistent dificultats en àrees bàsiques de la vida diària, en el seguiment dels tractaments, en

anfigraf
www.anfigraf.com

T. 973 310 201 anfigraf@anfigraf.com



la continuïtat de l'atenció socio sanitària, en l'accés als dispositius i recursos per la integració social, en la participació d'activitats en la comunitat i/o amb risc greu de patir aquestes dificultats a curt o mig termini. En aquest projecte promovem accions psicoeducatives on per exemple col·laborem amb l'infermera del CAP per realitzar tallers sobre medicació i els hàbits alimentaris.

També tenim el Servei d'Atenció a les Famílies que es constitueix com un espai d'acollida, informació, atenció, orientació i suport que funciona de forma coordinada amb altres serveis de l'entitat i amb la resta de serveis de la xarxa sanitària i social del territori. Inclou tres línies:

- Assessorament psicològic
- Atenció comunitària
- Punt d'informació, orientació i assessorament. I creació de Grups d'Ajuda Mútua, que és un dels més efectius. Ja que entre ells comparteixen experiències que els ajuden en el seu dia a dia.

Quines són les necessitats dels usuaris?

Tenen les mateixes necessitats que podem tenir tu i jo, un habitatge, una feina i una xarxa social que els sostingui. I el suport emocional.

Quan ens arriben els familiars, fem una contenció i parlem amb ells per informar-los que també els podem ajudar i la resposta sempre és la mateixa: quan el meu familiar estigui millor ja vindré.

A qui està dirigit en concret, a quines edats?

Depèn del recurs. El servei de Club Social va dirigit a persones majors de 18 anys que, a causa de patir un trastorn mental, tenen dificultats en la seva inclusió social i comunitària. Perquè ens trobem amb persones que, prèviament al seu ingrés per un problema de Salut Mental, han anat perdent la seva xarxa social i s'han anat aïllant. Una vegada surten de l'hospitalització i tornen a casa han de refer aquesta xarxa, tan familiar com d'amics. El que intentem aquí és, primer de tot, promoure l'autoestima, i després acompanyar-los en la recerca d'inquietuds per ocupar el seu temps lliure.

El Servei d'Acompanyament Integral no té límit d'edat. Normalment són els familiars qui es posen en contacte amb nosaltres per demanar assessorament. Nosaltres derivem al Servei d'Atenció a Famílies al familiar i a l'usuari determinem què és el que necessita, ja sigui servei de suport a la llar, vincular-lo a la xarxa sanitària o al club social.

Els usuaris d'on provenen?

Són residents de les Garrigues, que poden venir derivats de Serveis Socials, Sanitaris o per iniciativa pròpia. Simplement el que els demanem és un informe mèdic conforme hi ha una estabilitat clínica i el document d'identificació (DNI).

Teniu subvencions per part dels Organismes Públics?

Sí, rebem subvencions dels organismes públics. Alguns projectes que tenim són serveis en cartera del Departament de Treball, Afers Socials i Famílies o bé de la Diputació de Lleida. Altres són subvencions que van sortint anualment. Actualment s'aposta per projectes de més llarga durada que ens ajuden a consolidar serveis i per tant donar una millor atenció.

Quants usuaris teniu actualment?

Només parlem d'usuaris quan ens referim a les persones que venen al club social, avui mateix són 24. Tot i que això va oscil·lant, ja que és un servei on es donen altes i baixes del recurs.

En els darrers últims anys estem atenent a 27 famílies.

Com us ha afectat la covid-19?

Hem hagut de reorganitzar-nos, adoptar noves formes de treball, d'atendre a les persones i sobretot ser creatius per continuar amb la nostra tasca. Hem hagut de personalitzar encara més el servei i realitzar intervencions a través de vídeo-trucades, telefòniques o presencials amb grups reduïts.

Els serveis d'atenció d'urgència han augmentat molt. I sabem que molts ni ens arriben, per desconeixement, o per l'estigma. Encara no entenem que tots podem tenir un problema de Salut Mental, no patològic però un problema al fi i al cap.

La coordinació amb el CAP també ha canviat perquè hi ha molts canvis de personal i en aquests tipus de patologia és important que hi hagi poca rotació professional ja que és essencial generar con-



fiança. Abans fèiem reunions trimestrals per detectar casos i fer un seguiment dels usuaris, ara amb el canvi de personal això ha canviat una mica. Amb l'atenció directa a les persones hem hagut de fer grups més petits.

La covid-19, tindrà un fort impacte sobre la salut emocional i mental de la població. Les situacions de confinament, aïllament social, pèrdua de persones estimades i la crisi econòmica suposen un repte enorme des d'un punt de vista de benestar emocional que caldrà afrontar.

Com afecta l'estigma que hi ha al voltant de la Salut Mental a la vostra feina?

Algunes famílies intenten minimitzar la situació del seu familiar. No accepten que el seu familiar tingui un problema de Salut Mental i ho associen a problemes escolars, sentimentals, laborals. Quan es tracta d'una malaltia com qualsevol altra i que té un tractament.

També parlem d'autoestigma, ells assumeixen els estereotips i prejudicis socials com a propis. A moltes persones els costa decidir-se a venir al nostre centre, perquè ho volen ocultar, no només ells sinó també la seva família. La salut mental segueix sent un tema tabú i encara ara "fa vergonya" que et vegin en un recurs de salut mental.

Tot i així estem molt orgulloses de la feina aconseguida des del nostre servei.

TRACTAMENTS

- Odontologia general
- Odontologia estètica
- Ortodòncia
- Periodòncia
- Odontopediatria
- Cirurgia bucal i implantologia
- Homeopatia
- Fisioestètica
- Nutrició

DENTALOFFICE

Av. de la Pau, 26
25230 Mollerussa
973601152
info@dentaloffice.cat
www.dentaloffice.cat

també som a Facebook i Twitter



A la majoria de comarques els recursos per la Salut Mental van sorgir a iniciativa dels familiars per crear una xarxa d'ajuda. Però a les Garrigues és un projecte creat per Talma i costa molt que les famílies es decideixen a venir per iniciativa pròpia.

Hem col·laborat molt amb **Obertament**, que és una associació que lluita contra l'estigma i subvencionen accions per treballar amb diferents agents socials: amb periodistes, amb l'àmbit laboral, i amb el personal sanitari, a través de tallers molt vivencials.

Com s'encaren els nous projectes?

Actualment la línia de salut mental està molt més enfocada a la prevenció. Al CAP s'han obert programes que intenten que al primer brot psicòtic es pugui incloure el pacient a la xarxa. Actualment ens trobem amb persones de més de 40 anys amb una xarxa social pobra, amb poca experiència laboral o formativa i que la família ha estat la principal cuidadora. Quan aquesta família es fa gran i no pot tenir tanta cura del seu familiar és quan comencen a buscar ajuda. Per aquest motiu actualment es treballa per tal que aquestes persones puguin arribar abans.

La Salut Mental l'hem vist molt sovint representada pels professionals, pels metges i pels familiars, però no per ells mateixos.

xos. Altres associacions d'altres malalties, com la fibromiàlgia, càncer... són creades pels propis pacients, en primera persona. El que volem és apoderar a les persones que tenen un trastorn mental. S'ha creat un grup anomenat 'Amb Experiència Pròpia' i ara s'iniciarà un de dones, que busca donar-los veu, perquè siguin ells qui ens mostrin

com volen ser tractats i que lluitin pels seus drets. Des de Compàs participem en aquests grups que promou la Federació Salut Mental Catalunya i poc a poc s'hi van sumant més veus. En el darrer que vam participar vam parlar sobre el vocabulari que s'utilitza en salut mental i com ens agradaria que ens nombressin.

Un nou projecte de sensibilització, en el que es va crear una plataforma anomenada inicialment 'Txarrem', busca fer impacte a nivell comunitari. Des d'aquest servei oferim xerrades als instituts i escoles per tal de reduir l'estigma i fer prevenció en salut mental. També iniciem accions a població jove, infants i població en general.

A les xerrades de prevenció i lluita contra l'estigma ens trobem que en població jove hi ha molt estigma associat i manca d'informació, per exemple molts no associen l'anorèxia o la bulímia com un trastorn mental, o bé confonen la discapacitat intel·lectual amb el trastorn mental.

Per això ens acostumen a acompanyar en aquestes visites persones que poden explicar la seva pròpia experiència o projectem vídeos si no ens poden acompanyar. És molt important la prevenció, evitar les etiquetes que posa la societat i detectar que en realitat es tracta d'un problema de Salut Mental i que hi ha un tractament, ja que els problemes de salut mental són més comuns del que ens pensem... •

Sense Ple

En aquesta ocasió no tenim cap Ple per comentar. Voldríem, però, aclarir algunes coses. Com ja poden suposar, Fonoll es disposa a tornar a comentar la política municipal. Primera qüestió: comentar no significa prendre partit. Intentarem que, tant com sigui possible, aquestes cròniques descriguin allò que a nosaltres ens sembla que passa.

El darrer Ple va durar prop de tres hores. Com vostès poden entendre, en aquestes poques línies no hi cap tot el que es va dir. Si algú vol saber tot el que es va dir en aquell ple o en qualsevol altre que s'hagi fet o s'hagi de fer, que demani l'acta que redacta la Secretària de la Corporació. Tan bon punt l'acta s'ha aprovat esdevé pública.

El grup municipal Junts per Juneda-AM (abreujat JxJ-AM) es queixa en una carta enviada a SOMGARRIGUES que l'escrit de l'anterior Fonoll sobre el Ple presentava greus errades i falsedats. Començant pel nom que no és ERC: estan orgullosament associats a Esquerra Republicana de Catalunya, però no són ERC, són un grup municipal integrador d'esquerres i independentista. Està bé!

També es queixa JxJ-AM, que es digui que va ser el Sr. Josa qui va fer les preguntes al torn de precís i preguntes quan en realitat les va fer el Sr. Gerard Pallerola. I també es queixa que es digui Sr. Josa quan en realitat les va fer el Sr. Porta Josa, Eduard. Totes aquestes coses deuen ser certes i les lamentem d'allò més.

Insistim, intentem descriure un aire, un ambient. No pretenem explicar fil per randa allò que passa al ple, atès que per a això ja hi ha les actes.

Hem preguntat a la Secretària de la Corporació les dades que no vàrem poder donar el darrer Fonoll, la liquidació del pressupost de la Residència i de l'Ajuntament.

Anna Berent Palau i Josep Teixidó Gelonch

El pressupost del 2020 de la Residència va ser	
Despeses	1.456.505 euros
Ingressos	1.474.944 euros
El pressupost del 2020 de l'Ajuntament va ser	
Despeses	2.729.835 euros
Ingressos	2.892.896 euros

La nostra reflexió és la següent: l'any 1912 el pressupost de l'Ajuntament de Juneda no va arribar a les 30.000 pessetes. La reflexió podria ser que aleshores la vila no tenia tantes obligacions com avui, que amb el pressupost es pagaven alguns jornals com els dels serenos, els guarda jurats del terme, el secretari i, potser, els mestres de l'escola. No, la reflexió és més general. Comprenen la inflació esgarrifosa en 100 anys. El preu de la moneda, senzillament, s'ha desplomat. Una persona que l'any 1920, posem per cas, tingués 100.000 pessetes era una persona rica. Avui no són res.

Ara es pot entendre la por de Josep Pla a la devaluació de la moneda.

NOTA. No cal ni dir que totes les inexactituds que puguin trobar en aquests escrits són responsabilitat del Josep Teixidó i en cap cas de l'Anna Berent, de la mateixa manera que si hi ha algun encert aquest és mèrit de l'Anna Berent. Igual com a l'Ajuntament els encerts són dels regidors i els fracassos de l'alcalde. En el nostre cas per la senzilla raó que l'un té més anys dels que voldria i l'Anna espera il·lusionada els que han de venir. •

La vila compra la Pista Parc Alegria

Consell de redacció

FONOLL ha parlat amb l'alcalde per preguntar sobre la compra de la Pista. El preu que s'ha acordat és de 220.000 euros i tot sembla fet, malgrat que el contracte no s'ha pogut signar a l'espera del permís facultatiu de la Generalitat, obligatori en compres d'aquest tipus. L'alcalde, però, no dubta que el permís arribarà sense problemes. Ens diu, també, que la superfície comprada és de 2584 metres quadrats i que actualment es paguen 1.200 euros al mes de lloguer.

Sobre què s'hi pensa fer, ens diu que de moment res, però que hi ha moltes idees: es parla d'un pavelló de vidre per delimitar una pista polivalent central (ball, patinatge, hoquei, futbol sala...), vidre que hauria de ser retràctil per poder reconfigurar l'espai tal com és avui, com una gran sala de

concert o de ball; es juga amb la idea que l'espai al voltant de la pista central sigui una plaça dissenyada pel jovent i dedicada al jovent... De moment s'ha començat, ara s'haurà de pensar sense presses què fer-hi i d'on treure els recursos per fer-ho.

L'alcalde ens informa, a l'acabar, que també s'ha comprat per 25.000 euros el cul-de-sac del carrer Ignasi Gavin, que ara passa a ser un carrer del poble.



Notícies en format curt

• **15 d'abril:** El Consell Comarcal de les Garrigues convoca la cinquena edició de les Garrigues en flor, convidant als municipis de la comarca a participar-hi.

• **16 d'abril:** La presidenta del Parlament de Catalunya, Laura Borràs, col·loca a les Borges Blanques la primera pedra del que serà el futur Arxiu Comarcal de les Garrigues.

• **20 abril:** L'alcalde i el regidor de medi ambient planten un arbre al Passatge de la Banqueta, adherint-se a la campanya #unarbelporeuropa, un manifest de 'Equipo Europa' una associació juvenil europea i no partidista que fomenta la participació política de la Joventut. Amb l'adhesió a aquesta iniciativa l'Ajuntament assumeix el compromís de donar visibilitat al desenvolupament sostenible en l'àmbit local, així com el d'involucrar als joves en la presa de decisions en matèria de sostenibilitat local.

• **26 d'abril:** Surt a licitació el servei de manteniment de zones enjardinades del municipi, amb un pressupost de 118.580€ (IVA inclòs), reservat per a Centres Especials de Treball d'iniciativa social, o empreses d'inserció, d'acord amb el previst a la Disposició Addicional quarta de la "Ley Contratos del Sector Público".

• **26 d'abril:** Els municipis afectats per la pèrdua dels ingressos de l'IBI que els suposarà l'eliminació del peatge de l'autopista AP-2 acorden reclamar de manera conjunta compensacions a l'Estat. El total de municipis afectats són 16, de les Garrigues i el Segrià. Juneda també està afectada i deixarà de percebre 46.819 euros.

• **9 de maig:** S'acaba l'estat d'alarma, vigent des del 25 d'octubre de l'any passat. El fi del confinament nocturn comporta aglomeracions a partir de les 12 de la nit a la majoria de ciutats catalanes.

Elena Ibañez Àvila



Enllaç a la pàgina de mesures del Procicat

Enquesta del Fonoll 231

Elena Ibañez Àvila

Volem donar-vos veu, per això una de les noves seccions del Fonoll serà l'ENQUESTA, en la que us demanarem la vostra opinió sobre temes d'actualitat i del que passa a Juneda i a la resta del món.

La nostra segona enquesta sobre les Cassoles, ha tingut molt bona acollida, amb un total de 167 respostes. Us volem donar les gràcies per la vostra participació.

Tal i com diu la web de l'Ajuntament en relació a les Cassoles, el dia 3 de juny de 1979 es va celebrar el primer concurs de Cassoles de Tros de Juneda. La primera Comissió de Cassoles va escollir com a data del Concurs el diumenge de Pasqua Granada. A partir del 2018 però, les Cassoles ja no tenen lloc el diumenge de Pentecosta, sinó el primer cap de setmana de Juny. Segons ens informa l'Ajuntament es va prendre aquesta decisió per dos raons principals:

Per evitar coincidir amb l'Aplec del Caragol, ja que això suposaria una minva important de participants en la nostra festa,

I perquè quan es va presentar la documentació per la inscripció del Concurs de Cassoles de Tros com a Patrimoni Festiu de Catalunya, la Generalitat va aconsellar determinar una data fixa.

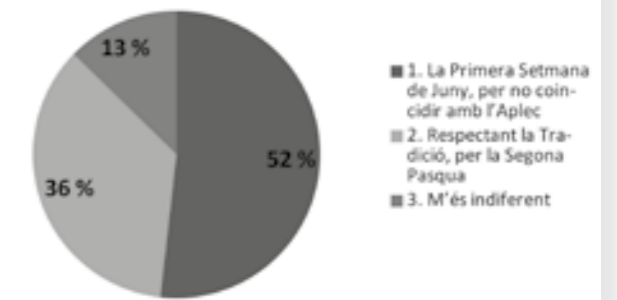


I vosaltres, què opineu? Quina data preferiu per les Cassoles?

Les opcions possibles eren:

- La Primera Setmana de Juny, per no coincidir amb l'Aplec.
- Respectant la Tradició, per la segona Pasqua.
- M'és indiferent.

... Quina data prefereixes per les Cassoles de Juneda?



La primera opció ha obtingut un total de 86 vots, el que suposa un 51.8% del total, mentre que 59 persones (un 12.7%) opinen que la millor data és la del primer diumenge de Juny. A 21 persones li és indiferent la data en la que es celebren.

I per al següent Fonoll ja pensem en la Festa Major!!



Estàs a favor de recuperar el dimarts de Festa Major? Estàs a favor de recuperar el dimarts de Festa Major?

- Sí
- No
- M'és indiferent

Respon a la següent enquesta a:

<https://forms.gle/CJBBN84uyZURfr9U9>
(donarem els resultats al Fonoll 232)•

Escaneja amb el mòbil aquest codi per accedir a l'enllaç directament.



LA VEU de Junts per Juneda AM



Agraïments

Des de Junts per Juneda volem donar les gràcies al company Joan Cornudella, autor del llibre "Tradicció sardanista a Juneda: 75 anys de l'Agrupació Sardanista 1943-2018" i als membres de l'Agrupació Sardanista de Juneda per promoure aquest llibre que és fruit d'un treball de documentació i de recerca que, de ben segur, contribuirà a conèixer una mica més la història de la nostra població i la seva vinculació amb aquesta bella dansa tradicional.

També donem les gràcies al grup de voluntàries de l'AFANOC per l'organització de l'acte de presentació del llibre "Les ales de la vida" de Silvia Cano, el passat 23 d'abril i per l'organització de l'espectacle familiar al dia següent.

Presentem un recurs contra l'autorització a la incineració de residus de Tracjusa

Tal i com han fet moltes de les entitats i de les persones físiques que l'any 2019 van presentar al·legacions en contra del projecte de Tracjusa que preveu implementar un sistema de combustió i incineració de CDRs (combustible derivat de residus) provinents dels residus urbans, hem presentat un recurs de reposició contra l'autorització ambiental atorgada pel Departament de Territori i Sostenibilitat ja que considerem la resolució contrària a l'ordenament jurídic competent i als drets de la ciutadania a viure en un entorn saludable. Us mantindrem informats al respecte.

Conservació i manteniment de la xarxa viària

Denunciem el lamentable estat en el qual es troben els diferents camins del nostre terme, sobretot el camí de Lleida asfaltat fa pocs anys i que actualment està ple de sots que el fan impracticable al trànsit amb maquinària agrícola. També lamentem que l'Ajuntament no destini els recursos suficients per al manteniment i conservació dels omplidors del nostre poble. El del camí de Bellpuig, recentment inaugurat, és insuficient durant la temporada de primavera - estiu, quan els nostres pagesos han de sulfatar les seves finques. Caldria que la resta també funcionessin correctament per tal que no sigui necessari que tots els tractors hagin de desplaçar-se fins a aquest omplidor (en molts casos havent de creuar el poble) per poder omplir les seves atornitzadores o botes. També veiem deixadesa en els passos de vianants, alguns dels quals estan molt esborrats. Per a la seguretat de tots els que van a peu, potser caldria pintar-los dos cops a l'any en lloc d'una vegada com acostuma a realitzar-se.

També resulta insegur per als vianants el carrer Alt (el que uneix el carrer Prat de la Riba i el carrer Bas pel costat de llevant del cementiri) sense vorals, sense fanals, és a dir, sense il·luminació a les nits, i amb un paviment en molt mal estat.

No hi ha voluntat de retransmetre els plens

El ple del 12 de març de 2020 va aprovar per unanimitat una moció promoguda per Juneda Som Totes en la qual es proposa:

1. L'emissió en directe de tots els plens de l'ajuntament, mitjançant les xarxes socials i així apropar els plens a les vilatanes i vilatans que, per diferents motius, no puguin ser al ple.
2. Que les gravacions d'aquests plens estiguin a disposició de tothom que ho vulgui consultar des de les xarxes socials que l'Ajuntament disposa.

Transcorregut més d'un any, l'equip de govern sí que ha invertit en la millora de la climatització del saló de plens del consistori, però no ha fet cap passa (ni sembla tenir intenció de fer-la) per donar compliment a la moció aprovada. Tot plegat, priva els veïns de Juneda de poder-se informar directament de tot allò que decideixen els representants del poble i incompleix els principis de transparència i participació ciutadana que han de regir totes les administracions públiques. Tant costaria que es poguessin retransmetre els plens per Ràdio Juneda i també a les xarxes socials?

Reflexions sobre la Festa Major de Juneda

Convindreu amb nosaltres que en els darrers anys, la nostra Festa Major, ja no era de ni bon tros aquell esdeveniment social que s'esperés "amb candeletes". Les raons són diverses i no entrarem en anàlisis que sempre serien subjectius, però

Grup Municipal Junts per Juneda - Acord Municipal

creiem que cal replantejar-la a fons. Reinventar-se o morir i més encara en situació de pandèmia. Aquest és el repte que tenim. Què podríem fer per tal que la Festa Major la consideréssim NOSTRA? Apuntem dues idees i una premissa.

La premissa és que el poble es divideixi en diversos grups, penyes, colles o barris i posar-nos a competir sanament entre nosaltres. Aquests grups integrarien persones de diverses edats, junedencs i junedenques de tota la vida i també novins i immigrants.

Idea núm. 1. Escala en Hi-Fi per grups d'edat?

Tot l'any assajant, vestuari, coreografiés...quant de temps junts!!!

Idea núm. 2- Dinar de grups.

Cada grup, a més dels seus components, convida un nombre determinat de forasters a la seva taula. Aquests podrien triar la colla on apuntar-se en un tast previ (en la festa de les cassoles?). Quants dinars, sopars, amb provatures...quant de temps junts !!!

Premis? Entenem que si arrelés, en tindríem un d'immens comunitàriament guanyat entre tots.

Com ho veieu? Som conscients que són propostes que caldria analitzar més a fons per valorar-ne la seva viabilitat. Seran tingudes en compte? Tant de bo els grups de l'oposició també poguéssim ser participants de l'organització de la Festa Major perquè tots som poble.

Salut, República i independència! •

Josep CORRETGE 629616215

ACER INOXIDABLE - MANTENIMENT INDUSTRIAL
REPARACIÓ MAQUINÀRIA AGRÍCOLA

Tallers Sanfeliu, SL

P. 1. Sud-1, Ctra. de Torregrossa, Juneda Parcel·la 4
Tel./Fax. 973 151 338 - tallers.sanfeliu@gmail.com
25430 JUNEDA

MILA
MAQUINÀRIA AGRÍCOLA, S.A.

FRESADORES • DESBROSSADORES
SUBSOLADORES • TRITURADORES

Ctra. N-240, km 72 - 25430 JUNEDA (Lleida)
Tel. (973) 15 01 63 - Fax. (973) 15 11 70

**GASOLINERA
PERE RUIZ, s.c.p**

Prat de la Riba, 83 · 25430 JUNEDA
Tel. 973 151 040

Agrupació municipal del PSC

PSC

Ens trobem al que s'anomena "equador" de la legislatura municipal, 2 anys molt especials, diferents, amb més d'un any de pandèmia mundial, confinaments, restriccions, contagis, a les famílies i als seus llocs de treball, les Residències etc... Encara no hem fet net; aprofitem per recordar que encara no tenim la immunitat de ramat malgrat que les vacunes van a bon ritme i que les prediccions del company Salvador Illa manifestant que arribaríem a l'estiu al 70 % de vacunació... Tothom ho està assumint però encara cal demanar prudència.

La covid-19 ha marcat l'activitat al voltant de l'Ajuntament, i cap de les nostres propostes ha estat atesa per l'Equip de Govern; ni tan sols el compromís de mantenir contactes periòdics per intercanviar i rebre informació i acordar coordinació, que sí que es va tenir en l'àmbit de les Residències.

L'activitat municipal ha quedat reduïda als Plens cada 2 mesos (a vegades ni això) i alguna invitació a última hora d'algun acte.

Els primers mesos del nou Equip de Govern presidit per l'Alcalde ja van marcar un tarannà autoritari, poc comunicador, gens participatiu, malgrat que tota l'Oposició junta té més vots que el Govern.

Molts junedencs van confiar en nosal-



tres, però aplicant la Llei Municipal dels pobles de 5.000 habitants, ens han tret de tot arreu, Juntes de Govern, Comissions de Contractació d'Obres, Contractació de personal i altres treballadors etc...

Primer es van crear i anomenar les Regidories, després les Àrees Informatives. Durant els primers sis mesos només hem estat convocats a una reunió informativa (Primer incompliment flagrant del Cartipàs Municipal).

Després, amb molta il·lusió de l'Alcalde vam aprovar el PAM, que una empresa, després d'uns mesos de treball, va concloure en 96 pàgines, un treball de futur.

Tornant a les Àrees Informatives, després d'un any, una sola convocatòria de l'àrea de Mobilitat... RES MÉS.

Inclús als Plens s'ha suprimit el punt d'Informació per part dels Regidors, alguna improvisació concreta d'algun Regidor i prou. Fer acte de presència, votar i cobrar... On són els Regidors i les seues informacions del que fan cadascú a la seua àrea de treball? —"Els Regidors del Govern no poden prendre la paraula"—, contesta l'Alcalde i endavant... Els hi expliquem que tots som allí com a representants del poble, de tots els junedencs... Bastantes rialles, burles, comentaris fora de lloc i "alguna gràcia" és l'única aportació. A l'últim Ple del 8 d'abril, aquesta situació va provocar que demanésim a la Sra. Secretària que fes constar en Acta aquests incidents i vaig abandonar el Ple com a Regidor del PSC.

Un altre detall de formes: encara no se'ns ha fet entrega del PIN de Regidors.

Ens queden 2 anys i encara patint la pandèmia, desitgem que l'activitat de la política municipal s'activi pel bé de tot el poble, i que les diferents tendències puguin treballar per un bé comú, el nostre poble de JUNEDA. •

Obrim debat sobre Tracjusa (I)

El passat mes de març el projecte de la planta de purins Nova Tracjusa va obtenir el vistiplau de la ponència ambiental després de cinc anys de tràmits, una decisió que ha resultat molt polèmica entre els junedencs i junedenques. És per aquest motiu que en aquest Obrim Debat hem volgut demanar l'opinió dels nostres grups polítics.



A PROPÒSIT DE L'ATORGAMENT DE L'AUTORITZACIÓ AMBIENTAL AL PROJECTE DE NOVA TRACJUSA

Recentment, hem presentat un recurs de reposició contra l'autorització ambiental atorgada pel Departament de Territori i Sostenibilitat ja que la considerem contrària a l'ordenament jurídic vigent i als drets de la ciutadania a viure en un entorn saludable. Breument, us direm que el projecte de Nova Tracjusa incompleix la Llei 22/1983 de protecció de l'ambient atmosfèric, la Llei 20/2009 de prevenció i control de les activitats, la Llei 16/2017 del canvi climàtic, la Moció 103/XII del Parlament de Catalunya sobre la no aplicació de processos d'incineració en les plantes de purins de Catalunya i, a més, va en contra de l'acord del Consell d'alcaldes de les Garrigues de 29 de juliol de 2019.

Convé recordar que el projecte de Nova Tracjusa preveu un canvi del sistema de combustió actual: de gas natural (un combustible fòssil considerat com a molt poc contaminant) per CDRs (combustible derivat de residus) amb un total de 45.000 tones anuals, és a dir, unes 150 tones al dia, uns 8 camions diaris de gran tonatge i l'emissió de dioxines i furans, substàncies considerades com a molt contaminants i classificades com a cancerígenes segons l'OMS.

Per compromís amb els interessos generals del conjunt de la població de Juneda hem presentat aquest recurs. Tampoc creiem que aquest projecte respongui, realment, als interessos dels nostres ramaders. •

PSC

Els últims governs de la Generalitat han suprimit la Conselleria de M. AMBIENT, repartint les seues atribucions i competències entre Agricultura i Territori i Sostenibilitat, la Conselleria de Salut no saben on és.

"La salut és un dret universal inviolable i protegit per damunt de tot".

Aquest és el lema de La Plataforma Aturem la Incineradora a Juneda.

Els 2 partits que formen el Govern de la Generalitat, JxC i ERC, des de fa 3 anys i ara en funcions, no es suporten, popularment "no es poden ni veure"; no respecten ni les Resolucions del Parlament (29 juliol 2019/Resolució 10).

I l'Ajuntament de Juneda en aquests 2 anys, l'únic que proposa és una MITJA ROTONDA NORD, per aplanar el camí i modificant el projecte per incorporar-hi un carril-bici.

La nostra proposta: necessitem esforços i acords equilibrats per a tothom i adaptats a les Normatives de la Comunitat Europea. Sense acords i respecte a les Normatives Mediambientals no ens en sortirem. •

El DOGC publica l'acord de declaració d'impacte ambiental de Tracjusa

El DOGC ha publicat la resolució PROTES/1501/2021, de 17 de maig, per la qual es fa públic l'Acord de declaració d'impacte ambiental del Projecte d'instal·lació d'un sistema de triatge i valorització de residus sòlids urbans dins del procés de valorització de purins, emplaçat al terme municipal de Juneda. L'Acord de declaració

d'impacte ambiental del Projecte es va adoptar en la sessió del 12 de juny de l'any 2019. En aquesta avaluació ambiental es fa constar el caràcter favorable i que el projecte requereix una autorització ambiental, que depèn de Territori, i és el que l'entitat Ipcena va anunciar al març que recorreria.

LA MAÑANA 21/05/2021

Obrim debat sobre Tracjusa (II)



Autorització ambiental al projecte de Nova Tracjusa

L'aprovació definitiva de l'autorització ambiental al projecte de Nova Tracjusa no ha estat una sorpresa, és la política dels fets consumats i de decidir què convé al "territori" des de despatxos llunyans. Tampoc no ha estat una sorpresa veure un cop més com l'equip de govern es posa de perfil davant d'aquest tema, no exercint la seva capacitat d'influir en el projecte i delegant-la en promotors i instàncies superiors.

Des de l'agrupació de Juneda Som Totes pensem que aquesta és una oportunitat perduda per debatre quin futur

volem per al nostre poble els propers 20 anys. Nosaltres estem a favor d'aquest debat i creiem fermament que la millor manera de fer-lo és realitzant una consulta pública sobre aquest tema. Això era el que defensàvem en el nostre programa electoral i el que continuem pensant ara.

Només ens resta esperar que algun dia el poble pugui expressar la seva opinió sobre el projecte i que aquesta sigui respectada i tinguda en compte pels governants. •

Fonoll, tornar a començar

Antonio Saltó Solé

És molt bona notícia, saber que FONOLL continua, una revista del poble, per al poble: a tota la nova redacció i als col·laboradors, els desitjo una bona estada.

Quan Fonoll, va anunciar que plegava, em va saber greu i em vaig enfadar, no podia entendre que nois i noies, que al seu dia van posar tota la seva voluntat per dirigir i tirar endavant la revista arribessin a la conclusió i decisió de plegar de les funcions de portar o dirigir una

revista, encara que ja m'imagino el temps emprat, poc o gens pagades i poc o gens valorades al meu parer, potser ja n'estaven una mica cansats o disgustats. I això que hi havia molts col·laboradors que, la majoria, col·laboraven gratuïtament.

A mi em sembla que segurament, abans de plegar, van buscar noves persones per fer-se càrrec de la direcció de Fonoll i podria ser que no els van agradar o no hi tenien suficient confiança. En qualsevol cas, la revista FONOLL continua. •

forja artística • serralleria

Frederic Simó

Prat de la Riba, 27
25430 Juneda (Lleida)

973 150 402
676 529 443

forjagfredericsimo.com
fredericsimo.com

JOAQUIM CARDONA SABATER
PINTOR

Plaça de l'Església, 12 - 25430 Juneda
Tel. 973.151.011 - 620.80.83.63

Elictric

GEST · HUMOR · LLENGUATGE

PALAU ROBERT
Catalunya en valor

PALAU ROBERT
Passeig de Gràcia, 107
08008 Barcelona
Tel. 932 388 091

palaurobert.gencat.cat

Segueix-nos a:



EXPOSICIÓ FINS AL 03.10.2021 ENTRADA LLIURE

Catalunya
2030

Generalitat
de Catalunya

Un pas endavant amb la nova normativa de gossos potencialment perillosos

El llop va ser la primera espècie domesticada per l'home, sembla ser que els cànids es van anar acostant per obtenir les sobres dels aliments i així van anar establint una relació de simbiosi en la que, poc a poc, va anar sorgint el vincle emocional. Es coneix l'existència del primer gos fa uns 100.000 anys. El gos no té algunes conductes naturals del llop que dificultarien la relació amb els homes, però en certes ocasions segueixen mostrant algun d'aquests trets, ja sigui per una mala socialització, malaltia o factors racials.

La vida de l'home amb el gos ha anat evolucionant fins al punt que s'ha convertit, en molts casos, en el nostre millor amic. Però aquesta relació ha fet necessària la creació d'unes normes que assegurin la bona convivència i evitin problemes amb terceres persones i altres animals.

L'agressivitat és un dels problemes més freqüents en el gos. Segons alguns estudis, les mossegades més greus afecten majoritàriament als nens, les víctimes normalment no han provocat a l'animal, la majoria d'animals responsables d'atacs són animals amb propietari i no animals abandonats, i tot i que no és sempre així, alguns cops

l'agressivitat va relacionada amb la raça, encara que s'ha de tenir en compte que l'agressivitat d'una raça no està causada només per factors genètics sinó també pel tipus de propietaris i la finalitat per a la que els adquireixen.



La normativa actual estableix que els gossos potencialment perillosos (**PPP**, de les sigles en castellà), són els que pertanyen a unes determinades races o creuaments de les mateixes, els que han protagonitzat episodis

d'agressions i els ensinistrats per l'atac i la defensa. Que aquesta denominació vagi tan lligada a les races i no als individus, ha generat molta controvèrsia els darrers temps. Perquè, el fet de nàixer amb aquesta etiqueta, suposa algunes limitacions pel benestar de l'animal i pels seus propietaris.

Les races catalogades com a **PPP** són les caracteritzades per tenir una constitució

musculosa, pèl curt, mandíbules fortes, i cap i morro curts. Per exemple l'Akita inu, l'American bully, el Bullmastiff, el Dòberman, el Dog argentí, el Dog de Bordeus, el Fila brasileiro, el Mastí napolità, el Pit bull terrier, el Gos de presa canari, el Rottweiler, l'Staffordshire bullterrier, el Terrier staffordshire americà i el Tosa inu.

Algunes de les condicions que han de complir els propietaris d'aquests gossos són: en l'entorn públic sempre han d'anar lligats i amb morrió, s'han de passejar d'un en un, els recintes on s'allotgen han d'estar protegits i senyalitzats, i cal tenir assegurances especials i llicències de tinença. És una gran limitació que aquests gossos no poden passejar mai sense estar lligats, no poden córrer pels camps i espais grans, i no poden jugar amb altres gossos al carrer.

La Ley 50/99 i la Llei 10/99 regulen la tinença dels gossos potencialment perillosos actualment i el Real Decreto 287/2002 cataloga quins són en funció de la raça i les característiques físiques. El Govern té previst modificar, en breu, aquesta normativa en pro de l'avaluació individual de l'animal enlloc de la genètica. La nova norma obser-

varà el comportament de cada animal, establirà un mecanisme de validació del comportament per valorar la perillositat potencial. Es pretén així evitar prejudicis injustos.

Si partim de la base que l'agressivitat és una característica multifactorial que no depèn únicament de la genètica, etiquetar als animals només per la raça a què pertanyen és molt injust. Els gossos no neixen sent agressius, l'origen de l'agressivitat la trobem, sobretot, en l'educació i l'experiència traumàtica. Els defectes de socialització, ensinistrament incorrecte i males experiències en són les principals causes. Sí que és veritat que la raça determina molts trets de caràcter i personalitat, però es poden educar.

Catalogar la perillositat, únicament, en funció de la raça, és injust i no soluciona el problema, cal tenir en compte altres factors i comportaments individuals. La nova normativa canvia el criteri de catalogació dels **PPP**, sembla que serà un pas endavant cap al benestar dels animals, cap a la responsabilitat dels propietaris i cap a una millor convivència amb les mascotes.

SUBiRÓS
representacions artístiques

www.subiros.net - subiros@subiros.net
Tel. 973 600945* (4 Linies) - Fax 973 600644
Ferrer i Busquets, 64-66 - Ap. de Correus 86
25230 MOLLERUSSA

PAESGRA
CONTROL INTEGRAT DE PLAGUES I SANITAT AMBIENTAL
CONTROL I PREVENCIÓ DE LESIONS LA
ESPECIALISTES EN TRACTAMENTS PER A LA FUSTA: TERMITES I CORMES

biojuneda
biocides i complementos
per a la indústria ramadera i alimentària

PAESGRA
CONTROL INTEGRAT DE PLAGUES I SANITAT AMBIENTAL
CONTROL I PREVENCIÓ DE LESIONS LA
ESPECIALISTES EN TRACTAMENTS PER A LA FUSTA: TERMITES I CORMES

biojuneda
biocides i complementos
per a la indústria ramadera i alimentària

Poligon Sud, nau 9 - Carretera LV-2001 Torregrossa - 25430 Juneda, Lleida - Tel. 973 15 11 58

ADMINISTRACIÓ DE LOTERIA
La Font, 53
Juneda
973.15.06.31

amida
obres, reformes, serveis
Reformes integral
de cuines
Visiti exposició
Xavi Palau, mob: 671 61 01 44
www.amidaconstructora.com

El Desmentiment

Ton Deutú

—Bon dia a tothom. He convocat aquesta roda de premsa per desmentir categòricament certes informacions que han publicat diversos mitjans, sobretot de Madrid. I per fer-ho no se m'acut res millor que entrevistar, davant dels mitjans de comunicació, a les dues persones que m'acompanyen i que vostès en puguin escoltar el seu testimoni atge en directe.

La Consellera de la Presidència i portaveu del Govern s'atansa a la senyora que té a l'esquerra.

—Ens pot dir el seu nom si us plau?

— Amparo Alceda Elpaso

—I quina és la seva professió?

—Soc guàrdia civil

—Vostè ha estat vacunada contra la COVID, oi?

—Sí senyora

—I ens pot dir on la van vacunar?

—A Sitges

—Per tant, vostè ha rebut una de les vacunes distribuïdes per la Generalitat de Catalunya. És correcte?

—Sí senyora.

—Ara li faré una pregunta que potser li semblarà absurda: la vacuna li van posar a l'ànima o al cos?

—Sembla una pregunta trampa però, evidentment, me la van posar al cos.

—Molt bé, moltes gràcies pel seu testimoni atge senyora Amparo.

La senyora Budó es gira ara cap a la senyora que té a la seva dreta.

—El seu nom?

—Joaquina Filera Emposo

—I la seva professió és...

—Soc policia nacional

—Vostè també ha estat vacunada contra la COVID?

—Efectivament, la setmana passada

—I la van vacunar a...

—Badalona

—És a dir, que també ho ha estat pel Departament de Salut de la Generalitat de Catalunya.

—Així és, vaig rebre l'avís del Canal Salut de la Generalitat.

—I ara també li faré una pregunta que li pot semblar que no té ni cap ni peus: el vacci li van inocular al cos o a la bossa de mà?

—(Somriu). Al cos òbviament, i més concretament al braç esquerre.

—Moltes gràcies també a vostè per la seva certificació, senyora Joaquina.

La Consellera es torna a adreçar als periodistes que no poden evitar mirar-se entre ells amb cara de no entendre res.

—Com han pogut comprovar després d'escoltar aquests dos testimoniatges, des de la Generalitat de Catalunya podem afirmar que hem vacunat tant el cos de la Guàrdia Civil com el cos de la Policia Nacional. Les insinuacions, les provocacions i les al·lusions a una pretesa marginació d'aquests dos cossos de seguretat per part de la Generalitat que han deixat caure alguns mitjans són, doncs, absolutament falses i malèvols. Els agraeixo la seva presència i el seu interès i els desitjo que tinguin un bon dia. Gràcies. •

Sàpiens



Feia molt temps que uns companys de la feina m'insistien que llegís "Sàpiens" de Yuval Noah Harari. M'hi resistia. L'any 1992, Francis Fukuyama havia escrit "El fin de la historia y el último hombre" on sostenia que la història s'havia acabat perquè el món s'havia configurat políticament com una democràcia liberal universal basada en el sistema econòmic capitalista. Ja no hi havia conflicte (pensin en la Guerra Freda i la lluita entre capitalisme i comunisme) i la humanitat caminaria ara en pau cap al futur. No cal que perdi ni un segon a explicar com ha anat aquesta profecia.

Aquestes reflexions, sovint enlluernadores, generalment falses, no m'han motivat mai. En fi, tant i tant van insistir que, per provar, vaig demanar a la biblioteca municipal l'únic llibre seu que tenien "21 lliçons per al segle XXI". Em va enlluernar. Les lliçons es poden llegir aleatòriament, cadascuna és una reflexió independent de les altres. Em va enlluernar. Tant, que per Sant Jordi vaig comprar "Sàpiens".

Aquest és un llibre que s'ha de llegir en ordre, des de l'inici fins al final, no com les 21 lliçons. Les reflexions que fa sobre els primers homes són brillants. Sospito que si acaressim l'autor amb els arqueòlegs que treballen a Atapuerca saltarien espurnes. En qualsevol cas parla de tres grans revolucions: la revolució cognitiva, que explica malament i que és la responsable de l'aparició de l'Homo Sàpiens; la revolució agrícola, que descriu com el frau més gran de la història (el caçador recol·lector anterior men-

java millor i tenia una esperança de vida superior a la de l'agricultor) i, finalment, la revolució científica. La manera de parlar de les religions, dels imperis, del capitalisme és enlluernadora.

S'hauran fixat que utilitzo l'expressió "enlluernador". Juga amb les dades de la història, les barreja enlluernadorament, però no sé si resistiria l'anàlisi del científic. A "Homo Deus. Una breu història del demà", títol paradoxal, no es pot fer la història del que ha de venir, continua amb els focs d'artifici. Quan sosté que guanyar la mort és un problema tècnic, complicat de resoldre, si volen, però un simple problema tècnic, fa somriure i fa pensar. L'encerta quan afirma que el terrorisme és l'expressió de la debilitat: uns individus incapaços de fer cap mal, un mosquit que no pot traspasar la grossa pell de l'elefant al que pica, però que pot provocar i provoca la por entre el públic i, a vegades, la reacció maldestra de l'elefant que ho fa malbé tot (els Estats Units que després dels atemptats de l'11 de setembre ataquen l'Afganistan, país del qual ara es retiraran sense haver solucionat res, i l'Iraq, on obren la caixa de Pandora i fan possible l'Estat Islàmic a l'Iraq i Síria).

Llibres amb idees enlluernadores. Història? No ho crec. En fi, fa pensar i només per això potser ja paga la pena llegir-lo. •

àrea
suport
empresarial

La font 63
25430 Juneda (Lleida)
Telèfon 973 15 04 03
Fax 973 15 15 05

[laboral]
[fiscal]
[comptable]
[assegurances]

mhlesmateis
des de 1880

Carrer Major 22, 23 i 24
25430 Juneda
(Lleida)
Telèfon 973 15 00 59

Ksonronda: ben fet!

Una *declaració de principis* per començar... “...som de Ponent, som de la Terra Ferma, on la boira hi és present... i l'estiu és un infern”. I després, d'acord amb el seu objectiu, vénen les *lliçons*... “On mengem llangonissa, catxipanda i caragols i ens fotem els rossangos si no n'hem tingut prou”. “Quan plou, aquí escatxiga”... “ho aparem tot”, “sempre diem dallonses quan no sabem que dir”... “també fem el mandongo”... “no hi ha cap carallot”... “bevem amb el silló, al riu hi ha rubinada i els mosquits fan picassor”... etc.

Els he conegut gràcies al vídeo de la cançó. Els trobareu a Youtube, és clar. I, de tot el seu repertori, per mi aquesta és la millor perquè fa la funció que el grup li dona. Per tant, lloada sigui aquesta i, sigui dit de pas, totes les iniciatives que *aixorveixin lo vocabulari ponentí*.

“Tota llen-gua és, en ella mateixa, un art col·lectiu de l'expressió”. Edward Sapir (antropòleg i lingüista nord-americà).•



Enllaç al Facebook del grup



Jaume Porta i Josa

Rocío, jo sí que et crec!

L'emissió del primer capítol de “Rocío, contar la verdad para seguir viva”, el passat diumenge 21 de març a Telecinco ha suposat un huracà televisiu, social i polític que ho ha trasbalsat tot. La sèrie documental de la vida de la Rocío Carrasco ha esdevingut un fenomen contra la violència de gènere. Líder d'audiència indiscutible setmana rere setmana, la Rocío ha anat narrant

tot el que ha viscut durant els 20 anys que ha estat callada amb el seu ex marit, l'Antonio David Flores, els seus fills i tot el que s'ha comentat en el panorama nacional de la premsa del cor. Milers de dones s'han sentit representades per la seva veu, s'han vist en el seu testimoni i això ha ajudat a que moltes hagin alçat la veu contra els seus agressors i els hagin denunciat. Sorprenentment, aquesta és una dada que deixa clar el que que diem, en el primer mes d'emissió les trucades i consultes al telèfon d'atenció a les víctimes de violència de gènere han augmentat més d'un 60%. Un dels fets més importants de tot aquest relat, és que ha narrat, amb tots els detalls i aportant tot tipus de proves i dades, la violència física i sobretot psicològica que ha patit per part del seu exmarit.

Noel Pons Gilabert

900 900 120
Contra la violència
masclista **Atenció 24 h**

Tot el que aquest havia estat aquest explicant pels platós de televisió i les revistes era un munt de mentides bolcades sobre ella, maltractant-la, manipulant els seus dos fills i lucrant-se econòmicament de tot l'assumpte. Durant més de 20 anys tota la premsa del cor i la societat en general, ha cregut la versió d'ell i jutjat i criticat la d'ella, sense que aquest aportés cap mena de prova. Ara es veu com tenia manipulats molts periodistes i col·laboradors, amb notícies que no es van contrastar ni documentar i que eren purament mentides, donant per bona la versió d'un presumpte maltractador. La història s'ha capgirat i es que la que creïem que era una mala dona i

mala mare que no es preocupava i no volia als seus fills, ara resulta que és una víctima de la ment malvada i repugnant de l'Antonio David. Això l'ha portat a l'aïllament i a tenir problemes psicològics, fins al punt de fer un intent de suïcidi al 2019, i no poder veure als seus dos fills, el més importat de la seva vida. Se li ha pres tot per culpa d'una ment manipuladora i fastigosa. D'altra banda, s'ha posat damunt la taula que hi ha d'haver una reforma del sistema judicial per aquest casos de violència de gènere, perquè tots aquests fets no poden quedar impunes davant la justícia, perquè avui dia encara costa molt de provar el maltracte psicològic i moltes de les administracions per les quals ha passat aquest procés no han actuat correctament i hi han hagut errors. La justícia i els que dicten les sentències ho fan sense una perspectiva de gènere i deixant sense empara a milers de víctimes que no denuncien per por a que no se les cregui. Un dels canvis

més importants d'aquests últims mesos és que als platós s'hi ha afegit la veu de psicòlogues, especialistes en aquest àmbit, advocades i activistes que posen llum i aporten dades i informació sobre la veritable pandèmia que hi ha a la nostra societat que és el masclisme. Cada capítol suposa una classe magistral sobre violència de gènere, però, tot i això, encara hi ha un sector de la població que no es creu el testimoni dur, trist i desolador però ple de veritat de la Rocío... i no solament el d'ella. D'aquesta manera, seguim castigant milers de víctimes del sistema patriarcal i masclista en el qual vivim. Ens escoltem la veritat i el clam d'una dona maltractada, sense

qüestionar ni una sola de les seves paraules i canviem i modifiquem els nostres pensament i accions o no anirem en lloc i ja no per ella sinó per l'evolució i regeneració de la societat que tanta falta fa. La Rocío es mereix ser feliç, recuperar la vida que durant dos dècades se li ha pres i poder tornar a sentir l'escalfor dels seus dos fills i que el ser que li ha fet tant de mal pagui per tot el que ha fet. Justícia, respecte i dignitat per a totes les Rocíos d'aquest país! •



EXCAVACIONS ANIVELLACIONS

GG

Germans Gelonch

973 150 147 · 639 348 650

Juneda

Control de les renovables

Les protestes ja s'han generalitzat i cada cop més es van estenent pel territori, malgrat que hem de denunciar el silenci, almenys fins ara, de les institucions de casa: Diputació, Consells Comarcals i Ajuntaments. Estem fent referència al Decret Llei 16/2019 que posa en marxa el model energètic de Catalunya per tal d'aconseguir un desenvolupament sostenible ajustat als objectius a aconseguir el 2030 segons prescripció de l'ONU.

Evidentment, d'entrada, no podem oposar-nos a la producció d'energia neta i, sobretot, renovable, és a dir no dependent de l'existència de cap recurs natural que tard o d'hora s'acaba esgotant. Un objectiu que des de fa molts anys figura en els programes de la majoria de partits és el de l'equilibri territorial. Estem acostumats a sentir als nostres polítics com s'omplen la boca d'aquesta necessitat que no hi ha manera no d'aconseguir, sinó ni de tan sols d'intentar atansar-s'hi. Sí, ho sabem, en economia tot equilibri no és un equilibri físic, no és una igualtat total dels dos plats d'una balança, però el que no existeixi, per impossible, aquest equilibri físic no vol dir que no hi hagi la imperiosa necessitat d'apropar-s'hi. Doncs bé, si s'han d'ubicar en

el territori català instal·lacions d'energies renovables, s'han de repartir de manera equitativa pels seus impactes paisatgístics o per la seva pressió sobre la terra dedicada a la producció alimentària. Ho hem dit, no ens podem oposar a aquestes noves energies renovables però sí a una distribució territorial més equitativa de la que en aquests moments s'està practicant.

En el quadre 1 i 2 es veu clarament la concentració d'aerogeneradors i d'hectàrees destinades a la implantació de plaques fotovoltaïques a les comarques de la demarcació de Lleida. Pel que fa als primers entre molins ja en servei i molins sol·licitats i acceptats, el 34,8%, i pel que fa a les segones el 41,7%. A la vista d'aquests percentatges és evident que el territori de la Catalunya més buida té el seu ús futur perfectament determinat: tot allò que no es vol, tot allò que contamina, tot allò que embruta, tot allò que afecta a qualsevol sistema natural, fora de les àrees

mes concentrades per no generar deseconòmies d'escala i cap a aquests espais lliures de la Catalunya, com hem assenyalat, més buida.

ria de resoldre els problemes que pot originar l'aprofitament dels residus orgànics de les granges per a produir energia.

L'Associació de Micropobles de Catalunya ha elaborat un meravellós decàleg per avançar cap a una transició energètica al servei de la ciutadania on detalla quina hauria de ser la política energètica de Catalunya en aquests moments que s'opta ja per les emergies renovables. Són deu, és un decàleg, com hem assenyalat, i és impossible fer aquí un resum de cadascun d'aquests punts, però sí que els resumirem fent referència al setè, que explica molt bé quin és l'argument principal del manifest, diu així exactament: "Cal impulsar

la recerca i la innovació en la producció de renovables per tal de convertir Catalunya en territori punter en l'aprofitament de fonts d'energia de baix impacte: biomassa -procedent d'una gestió correcta dels boscos-, fotovoltaïca amb nous materials (teules, vidre, asfalt,...), microcentrals hidroelèctriques, geotèrmia, eòlica sense pales, etc. Incorporant en aquests projectes els valors socials i ecològics per damunt de la rendibilitat econòmica per poder avançar cap a una transició energètica realment sostenible".

COMARCA	EN SERVEI	SOL·LICITATS	NO VIABLES	TOTAL
Garrigues	87	64	14	137
Segrià	44	155	0	199
Urgell	26	19	10	35
Segarra	18	153	0	171
Solsonès	0	11	0	11
Noguera	0	18	18	0
TOTAL (1)	175	420	42	553
TOTAL CATALUNYA (2)	811	1.112	334	1.589
% (1)/(2)	21,6%	37,8%	12,6%	34,8%

COMARCA	SOL·LICITADES	NO VIABLES	TOTAL
Segrià	1.575	387	1.188
Garrigues	1.133	318	814
Pallars Jussà	630	0	630
Noguera	361	87	274
Segarra	77	10	67
Urgell	64	0	64
Solsonès	13	0	13
Pla d'Urgell	10	0	10
Alt Urgell	10	7	3
TOTAL (1)	3.873	809	3.063
TOTAL CATALUNYA (2)	10.139	2.792	7.347
%(1)/(2)	38,2%	29,0%	41,7%

Font dels quadres: Generalitat de Catalunya. Departament de Territori i Sostenibilitat i elaboració pròpia.

A curt termini s'ha de replantejar aquesta ubicació territorialment injusta i a llarg termini també trencar l'oligopoli elèctric actual que exerceixen les grans companyies malgrat que ni Endesa ni Iberdrola han demanat instal·lar, de moment, cap d'aquestes dos classes d'energies renovables. S'hauria de començar per primar l'acció de petites empreses i, fins i tot, l'acció de particulars en el cas de les fotovoltaïques. També s'hau-

AJUNS
Associació Junedenc de Serveis
Vetlla per la seva salut - Informeu-vos!
Convent, 12 - 25430 Juneda
Tel. i fax 973 150 314

Roca Aixalà & López
Corredoria d'Assegurances
La Font, 8 - 25430 Juneda
tel. 973 150 504 - FAc 973 150 614

TAXI Jové
JUNEDA-CASTELLDANS
619575737
686672476

CONSTRUCCIONS GROBE
WWW.CONSTRUCCIONSGROBE.COM
info@construccionsgrobe.com
616 381 196 - 679 428 934

Unes relacions familiars entre Juneda i Torregrossa (I)

De com quatre germans, una noia i tres nois de cognoms Capell Pedrós i naturals de Torregrossa van casar-se amb gent de Juneda. La torregrossina i els tres torregrossins eren nascuts entre 1781 i 1804.

Aquestes relacions apareixen a l'estudi que vaig preparar sobre el cognom Capell originari de Torregrossa, i que es va presentar l'u de juny de 2003 en una trobada de Capells en aquella localitat i on també hi van assistir famílies de Juneda.

A continuació exposaré la relació de les famílies de Juneda amb qui es van emparentar els components de la família Capell Pedrós, però per culpa d'haver-se cremat els llibres sacramentals de la parròquia de Juneda no vaig poder fer un estudi rigorós com volia. Tot i aquesta problemàtica, vaig poder comptar amb escriptures notarials en que es van localitzar capítols matrimonials i testaments aportant dades a l'estudi, així com converses amb Capells de Juneda que també van aportar valuoses dades per l'estudi. Gràcies a tots ells.

Família Capell - Pedrós

El 27 de febrer de 1781 te lloc a l'església de Linyola el matrimoni entre Tomàs Anton Capell Gomà, nascut a Torregrossa el 5 de juliol de 1749, amb Paula Pedrós Ginestà nascuda a Linyola el 26 d'octubre de 1759.

El matrimoni residirà a Torregrossa i la descendència serà llarga. Sis nois, Joan, Miquel, Isidre, **Josep, Llorenç i Domingo**, i

cinc noies, Maria, Madrona, **Antònia**, Rosa Maria i Raimunda, de cognoms Capell Pedrós, nascuts entre el 19 de maig de 1781 i l'11 de setembre de 1804.

Nota - En negreta els tres nois i la noia que van casar-se amb gent de Juneda.

Família Ramon Bertran Rosanes - Antònia Capell Pedrós

L'Antònia Capell Pedrós, nascuda a Torregrossa el 22 de juliol de 1788, va casar-se amb Ramon Bertran Rosanes, natural de Juneda, el 17 d'octubre de 1818 a l'església de Torregrossa. Els cinc fills van ser: Isidre, Paula, Joan, Ramon i Maria Rosa Bertran Capell.

Família Josep Capell Pedrós - Maria Salla Capdevila

El Josep Capell Pedrós, nascut a Torregrossa el 5 de desembre de 1798, va casar-se en primeres núpcies amb Maria Salla Capdevila de Juneda. La seua descendència va ser: Antònia, Joan Baptista, Rosa i Maria Teresa Capell Salla.

Família Josep Capell Pedrós - Teresa Santandreu Olivart

El Josep Capell Pedrós anterior va quedar vidu de la Maria Salla Capdevila i va casar-se en segones núpcies amb Teresa Santandreu Olivart de Juneda. D'aquest matrimoni van néixer la Raimunda i el Josep Capell Santandreu.

Família Llorenç Capell Pedrós - Antònia Cornudella Miró

El Llorenç Capell Pedrós, nascut a Torregrossa el 7 de maig de 1801, va casar-se amb Antònia Cornudella Miró de Juneda. La descendència va ser: Maria Rosa, Domingo, Joan i Salvador Capell Cornudella.

Família Domingo Capell Pedrós - Maria Refart Casadesús

El Domingo Capell Pedrós, nascut a Torregrossa l'11 de setembre de 1804, va casar-se amb Maria Refart Casadesús de Juneda. La descendència va ser: Maria Rosa, Catarina Rosa, Josep i Llorenç Capell Refart.

Nota - La Rosa Maria Capell Pedrós, nascuda a Torregrossa el 16 d'agost de 1790, va casar-se a Torregrossa el 24 d'octubre de 1818, és a dir una setmana després que la seua germana Antònia, amb Joan Vigatà Collell de Torregrossa. Van ser els pares de Bernat Vigatà Capell, que el 18 de març de 1867 va comprar la casa-castell

de Torregrossa a Dolors Viladot Bosch, que a la vegada l'havia rebut en herència del seu pare Joan Viladot Neró d'Agramunt, un dels impulsors del Canal d'Urgell. La casa-castell és coneguda per Cal Bernat i avui pertany a un torregrossí casat i resident a Juneda.

Es pot veure doncs com d'aquella família inicial Capell Pedrós, una filla i tres fills es van casar a Juneda. Veiem ara el següent esgraó d'aquestes famílies.

Família Bertran Capell

L'Isidre Bertran Capell va casar-se amb Francesca Tutusaus Santandreu. Tots dos eren naturals de Juneda i van tenir al Pere, Antònia, Joan, Antònia i Maria Bertran Tutusaus.

La Paula Bertran Capell va casar-se amb Josep Olivart Rosinach. Tots dos eren naturals de Juneda i van tenir al Miquel i a la Maria Olivart Bertran.

El Joan Bertran Capell, natural de Juneda, va casar-se amb Maria Grau Guiu, natural de Les Borges Blanques, i van tenir a la Maria Bertran Grau.

El Ramon Bertran Capell va casar-se amb Maria Batlle Marsal. Tots dos naturals de Juneda i van tenir la Maria Bertran Batlle.

Finalment la Maria Rosa Bertran Capell, natural de Juneda, va casar-se amb Ramon Tutusaus Santandreu, suposo que de Juneda, i van tenir al Ramon Tutusaus Bertran.

PrintLleida
digital

www.printlleida.com
printlleida@printlleida.com
625 014 782

Video Mapping



Edició de llibres



Impressió gran format



Impressió digital i offset



col. 4129 | 5365

dentaljuneda

973 151 224

JUNEDA
C/ Onze de Setembre, nº 1, baixos

LLEIDA - 973 27 13 45
C/ Bruc, nº 2, Altell 3

BORGES BLANQUES - 973 14 09 08
C/ Jaume I, nº 1, baixos

M

mercè niubó

perruqueria - estètica

unisex

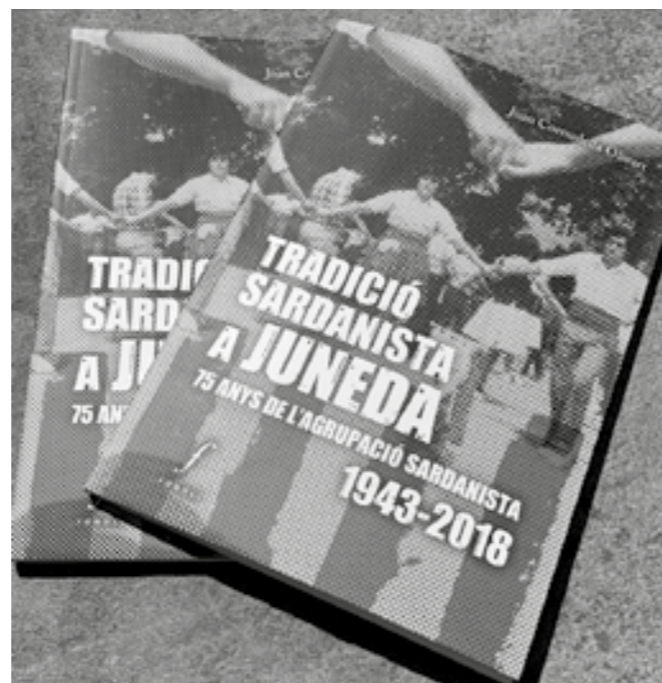
C. la Font, 16
Tel. 973 151 368
25430 JUNEDA

A la dansa més bella (I)

L'Agrupació sardanista de Juneda, el proppassat 2018 va arribar als setanta-cinc anys de recorregut, d'una de les colles en actiu més antigues de la demarcació de Lleida i que recentment es poden repassar gràcies a l'excel·lent treball d'investigació del filòleg Joan Cornudella en el llibre "Tradició sardanista a Juneda" (2021). Aprofitant aquesta destacada efemèride, ens endinsem en la història de la nostra dansa.

*Una mica d'història

"La sardana és la dansa més bella / de totes les danses que es fan i desfan"... Així comença un dels poemes més coneguts i dedicats a la sardana i de la mà de Joan Maragall. El mot sardana es pensa que prové de *cerdana*, pròpiament originària de Cerdanya o ballada a la manera de Cerdanya, tanmateix, molts ho veuen dubtós. Ara bé, Joan Amades va comprovar que durant molts anys a tota mena de ball rodó se l'anomenava sardana. En coves del neolític ja es van trobar representacions a danses circulars en molts llocs: pintures, així com també els escriptors grecs ja parlaven d'aquestes danses l'any 850 abans de Crist. Segurament, abans del segle XVI ja s'emprava el mot sardana per a designar un ball, que com moltes danses sorgides a Europa podrien haver derivat de les danses màgiques de l'antiguitat. Un ball de poble, de germanor, fet en cercle i agafats de les mans, que es desplaça ara cap aquí, ara cap allà. Sovint eren danses adreçades als déus, per assolir algun acompliment, resoldre alguna necessitat o neguit humà. A la vegada, ballar-la ajudava a guarir ferides i a foragitar alguns mals. Així doncs, és al *Llibre Vermell* de Montserrat, i en els Goigs dedicats a la Mare de Déu, que data del segle XIV, on ja es descriu un tipus de ball rodó. Al mateix segle, el rei Pere III parlava d'una dansa mesclada. I el rei Joan I tenia una cobla permanent al seu palau per actuar en cerimònies de la cort. Temps en què trobem



una referència plàstica a la sardana, el plat de Paterna o de la sardana, que actualment es conserva al Museu d'Art de Barcelona. Al segle XV trobem un capitell gòtic del claustre de Montserrat que reproduïx la figura d'un cornamusaire. És al segle XVI que trobem la primera referència escrita on apareix el mot "sardana", al Liber consulatus d'Olot (1552), on els còsols i jurats de la casa de l'Almoïna van acordar prohibir el ball. Al mateix segle es prohibeix ballar sardanes a dins de les esglésies. Al segle XVII la sardana esdevé una dansa senyorial de moda i adquireix un to més festiu i profà. A poc a poc, la sardana es va ballant més fora de les corts i es dansa per Sant Jordi o carnestoltes. El 1717 amb el Decret de Nova Planta i la monarquia borbònica de Felip V reclou novament la sardana a les comarques gironines. En segles posteriors, es fa referència al terme "sardana" altre cop com a una mena de ball rodó, emperò, el ball que coneixem avui prové dels dies de la Renaixença i té els seus orígens a les comarques de la Selva i de l'Empordà, a partir del 1820. Se sap que des d'aquestes zones es va estendre per la resta d'indrets de Catalunya. Entre el 1850 i el 1870 la sardana es nodrí d'aportacions de músics que visqueren a Torroella de Montgrí, Figueres, Girona i Castelló d'Empúries. Foren aquests

músics que treballaven tant la sardana antiga com la popular ("curta") que prengueren la decisió d'allargar-ne el nombre de compassos, com de definir el nombre i els tipus d'instruments que constituïrien la cobla. El 1883 el jurista, polític i historiador Josep Pella va proclamar la sardana dansa nacional de Catalunya. Fou ell mateix que va trobar una explicació als punts de la sardana curta: els 8 punts dels curts representaven les 8h de la nit, i els 16 punts dels llargs, les 16h de llum. És el 1885 que es realitza el primer aplec de sardanes a Barcelona, amb cinc cobles, tanmateix sense la denominació encara d'aplec. Aquest nom ja apareixerà de manera oficial a l'any 1907. El 1894 Joan Maragall obtingué l'Englantina d'or als Jocs Florals de Barcelona amb el poema "La sardana", i fruit d'això, molts compositors de sardanes encomanaran lletres al poeta. Maragall escrigué "L'Empordà" per a Enric Morera i "Per tu ploro", aquesta darrera escrita sense conèixer Pep Ventura, que posteriorment musicà. El 1899 aparegué la primera entitat sardanista a Barcelona amb l'objectiu d'expandir la sardana amb cursos, conferències i actes. Formava part del partit Unió Catalanista. El 1921 es fa la primera actuació a Lleida de la cobla "La Principal de la Bisbal". El 1923 es fa el primer concurs de sardanes a Lleida i un any després el primer aplec. És l'any en què la dictadura de Primo de Rivera prohibeix "La Santa Espina", sardana estrenada el 1907. Entre els anys 1928 i el 1936 la Lliga Sardanista de Catalunya aplega més de cinquanta entitats i el 1935 organitza el primer

Campionat Nacional de Sardanistes. Així com també organitza cursos de sardanes, conferències, realitza un butlletí informatiu, facilita el contacte entre cobles, realitza un bust de Pep Ventura a Barcelona, o vetlla perquè la sardana sigui ensenyada a l'escola, tot relacionat en l'expansió de la sardana



Arribem a la postguerra, la primera ballada després de la guerra civil es realitzà a Esplugues de Llobregat al 1940. El 1941 l'associació C.H. Huracans (1941-1991), entitat esportiva i cultural de les terres de Lleida que més endavant, trobem una persona a la qual no podem oblidar, és Sebastià Gràcia (1927-2011), llibreter i divulgador de la sardana a les terres de ponent en promourà la difusió via articles de premsa, programes de ràdio com "La sardana" a Ràdio Lleida (1960-2007) i cursets per divulgar-la.

El 1945 apareix l'Obra del Ballet Popular (OBP), i arran de la seva creació s'originen noves cobles. És a partir de l'any 1946, quan es fa el primer campionat de colles sardanistes a Barcelona, que el món de les colles prolifera, així com també, les entitats vin-

Josep Maria Corretger Olivart

culades a la sardana i les cobles. Arribem a l'any 1949, durant els actes de celebració del cinquantè aniversari del Futbol Club Barcelona, es realitzà una gran anella sardanista dins del Camp Nou. El 1958 es crea la Unió de Colles Sardanistes (UCS). El 1959 es realitzen les Primeres Jornades d'Estudis Sardanistes de Montserrat, organitzades per l'OBP i que institucionalitzen a partir del 1960 el Dia universal de la Sardana. Any de creació de la festivitat la ciutat pubilla, començant per Girona i que posteriorment, arriba a les nostres comarques: La Pobla de Segur (1967), Bellpuig (1972), Cervera (1994), Organyà (1911) i en els darrers anys, Mollerussa (2016). Aquesta festivitat s'acompanyà fins al 1989 de la Caravana de la Flama de la Sardana, que consistia en portar unes claus i una flama des de la ciutat pubilla que finalitzava el seu mandat fins a la que el començava. El 1978 el Corte Inglés comença la seva escola de sardanes. El 1988 es fa el primer Aplec Internacional de la Sardana a Amsterdam, activitat que encara avui dia es realitza en diferents localitats. El 1990 neix la Federació Sardanista de Catalunya i també l'associació "Saltem i Ballem" a les comarques de Ponent. El 22 de juliol del 1992 es fa la sardana més gran de la història, ballada a diferents ciutats del país. Així com també es participa amb una sardana a la inauguració dels jocs olímpics de Barcelona. Entre 1992 i 1993 es realitza el I Congrés del Sardanisme. El 2014 neix la Confederació Sardanista de Catalunya. El 2019 Juneda arriba al seu trenta-novè aplec dedicat a la sardana.

Quan escoltem un flabiol, la gent es congrega cap a la plaça, i neix la primera rotllana. Breus instants després, en sorgiran ara una segona rotllana, ara una tercera... mentre els petits juguen al voltant dels grans que ballen i d'altres s'ho miren amb ulls curiosos i intentant esbrinar com es balla i com es reparteix la dansa.

*Les cobles prenen el protagonisme

El flabiol és l'instrument que dona el tret de sortida de tota sardana, i forma part de la cobla. La cobla és el conjunt instrumental que toca la sardana. Està distribuïda en dues fileres. A la fila del davant trobem els instruments de vent-fusta que toquen asseguats: el flabiol, el tamborí, les dues tibles i les dues tenores; i a la fila del darrera els instruments de vent-metall, que toquen drets: dues trompetes, un trombó, dos fiscorns; i el contrabaix se situa al mig de les dues files ubicat a la part dreta. Així mateix, cada filera també s'organitza segons l'alçada del so dels instruments: els més aguts se situen a l'esquerra, i els greus a la dreta dels espectadors.

La cobla està vinculada amb els conjunts medievals, quan els músics s'anomenaven "ministrils", o "ministrers", és a dir, els músics que estaven al servei dels trobadors. Reben aquest nom perquè tocaven una mena de gralla que es deia ministril. Llavors, el cap de colla voltava pels mercats amb una ploma al barret de copa a la cerca d'ésser contractat. Els ministrils eren els encarregats de realitzar totes les músiques d'una mateixa festa: ball, sarau, funcions religioses, concerts, i balls de plaça com el contrapàs. Aquesta cobla originària estava formada pel ministril, la cornamusa (o sac de gemecs, una mena de gaita, formada per un petit bot de cuir on es diposita l'aire i format per tres forats diferents on s'adaptaven els tubs), el flabiol i el tamborí.

Josep Maria Corretger Olivart Desitjo felicitar als membres del grup balaguerí de música popular, de taverna, tradicional, i també de música folk, KSONRONDA pel seu tema "Vocabulari Ponentí". Una cançó que "pretén ensenyar les nostres expressions i el vocabulari comú de la nostra terra arreu on anem" (font: compte de Facebook). Una idea excel·lent! •



43^è CONCURS de CASSOLES de TROS

JUNEDA
5/6 JUNY 2021

Recuperem les Cassoles

Després de la incertesa, la impotència, els dubtes i el temor de més d'un any de pandèmia, desitgem amb gran anhel reiniciar la nostra vida social i poder mirar-nos als ulls i sentir-nos més poble. I la millor oportunitat que se'ns presenta no és altra que el tradicional Concurs de les Cassoles de Tros, una diada que hem de continuar mantenint i impulsant 43 anys després de la iniciativa popular d'aquells moments.

Sabem que, tot i la nostra voluntat de recuperar la normalitat, aquesta no pot ser una festa desordenada i sense les restriccions d'aquest darrer any. Hem de seguir, doncs, alerta i prudents, i també hem de continuar respectant les mesures sanitàries vigents.

Per aquest motiu, des de la Comissió de les Cassoles de Tros hem treballat en una nova ubicació i amb unes normes adaptades, amb més espai i diferents propostes. D'aquesta manera, procurarem arribar a totes les edats i a tots els col·lectius.

Carreguem-nos les piles i omplim d'energia positiva aquest cap de setmana tan especial. Oblidem per uns moments els maldecaps i les cabòries que ens han acompanyat aquests darrers mesos i gaudim de la festa amb seny i prudència. De ben segur que hem practicat l'art culinari en el darrer any i ara és el moment de demostrar les nostres habilitats adquirides gràcies als familiars confinats.

Desitjo que passem tots una bona festa i que dibuixem un punt i final a aquesta pandèmia!

Antoni Villas
Alcalde de Juneda

El bon temps arriba i també el nostre esperat 43è Concurs de Cassoles de Tros. Aquesta és una festa en què ens envoltam d'amics, amigues i familiars, amb qui compartim l'elaboració d'aquest tradicional àpat en molt bon ambient.

Com la majoria dels junedencs i junedenques, guardo un bon record de la infància, record ple d'olors i vivències que em porten de nou a aquells anys on centenars de persones passejàvem, cuinàvem, rèiem i compartíem moments tots plegats.

L'any passat, a causa de la situació pandèmica en què ens trobem, vam haver d'adaptar aquesta festa i fer-la confinada. Aquest any podrem fer-la al carrer. Som-hi?

Sé del cert que de ganes de celebrar-la no ens en falten, però el que sí que us he de demanar és que, si ho fem, ho fem bé, d'acord amb la normativa. Siguem conseqüents i pensem en positiu. Tot anirà bé i a poc a poc veurem la llum al final del túnel, però sobretot cal ser responsables per no perdre el que hem aconseguit fins ara.

Aquest any farem la festa que tant estimem. La farem tal com elaborem les cassoles: amb paciència, alegria i bons aliments.

Així, doncs, amb confiança, animo les junedenques i els junedencs, des del més petit fins al més gran, que continuem celebrant aquesta festa tan bonica, tradicional i important per al nostre municipi. Juneda s'ho mereix, però els junedencs, encara més.

Salut i bona cassola!
Jordi Montané Clarisó
Regidor de Joventut i Festes

Comissió

Estimades Junedenques i estimats Junedencs, des de la Comissió del Concurs de Cassoles de Tros volem fer una ullada als inicis de la nostra festa, el Concurs de Cassola de Tros.

Ens remuntem a l'any 1979, quan un grup de joves de l'Associació Cultural Fonoll i compromesos amb Juneda, van decidir organitzar una festa en la qual hi pogués participar tota la població.

La idea era dur a terme una festa hereta de la història i amb costums del territori. Els orígens sorgeixen dels pagesos que anaven a treballar al tros i s'hi estaven moltes hores. El costum era que s'enduguessin provisions de casa per dinar, i amb el que recollien del tros, cuinaven una cassola per poder menjar. Amb el pas dels anys, aquest costum va desaparèixer.



La primera edició del Concurs de Cassoles de Tros va ser el 3 de juny de 1979 a la plaça Catalunya. Aquesta festa va reunir 36 colles, amb un total de 200 persones; tot un èxit per ser la primera trobada.

Amb els anys, les colles han anat augmentant com també els participants:

EDICIÓ	DATA	Núm. COLLES	Núm. Participants	GUANYADORS
1	03-06-1979	36	200	Orfeo Junedenc
2	25-05-1980	84	1.000	Toni Pérez Aresté
3	07-06-1981	119	1.700	Tresa Boronat
4	30-05-1982	121	1.800	Ramon Lamarca
5	22-05-1983	132	2.000	Pep Alvarez
6	10-06-1984	138	2.200	Lourdes Martínez Solé
7	26-05-1985	152	2.900	Joan J. Duch
8	18-05-1986	160	3.200	Josep M. Querol Gorgues
9	07-06-1987	154	3.400	Eduard Sementé Segarra
10	22-05-1988	156	3.500	Ramon Vilà Puig
11	15-05-1989	155	3.700	Ester Bonet Olivart
12	03-06-1990	160	4.000	Colla "Els Miamis"
13	19-05-1991	145	4.000	Josep M. Melis
14	07-06-1992	142	4.000	Mateu Olivart Bertran



Des de la primera edició fins a l'any 2004, el Concurs de Cassoles de Tros es va fer a la plaça Catalunya, però a partir de l'any 2005, veient que la plaça es quedava petita per acollir aquest gran volum de gent, es va traslladar al Parc de la Banqueta del canal (quarta Séquia del Canal D'Urgell), un passeig amb arbres de plataners, freixes, àlbers i oms.

L'any 2008 la Comissió del Concurs de Cassoles es va dissoldre i va ser quan l'Ajuntament de Juneda va prendre la decisió d'assumir l'organització de la festa i del concurs.

Juneda no es podia permetre perdre una festa amb tant valor cultural, gastronòmic, familiar i tradicional.

Nou anys després, l'any 2017, es va crear l'actual comissió; una nova comissió de cassoles de tros plena de ganes de tirar endavant la festa i fer-la més gran i més consolidada, tot sense perdre de vista els seus orígens i la seva riquesa cultural i gastronòmica.

Successivament la festa s'ha anat fent gran i s'han anat incorporant dies i activitats. A Juneda tenim la sort de comptar amb un gran nombre d'associacions i d'entitats sempre disposades a participar i entre tots, hem anat dis-

senyant a poc a poc un format festiu, familiar i sobretot, tradicional.

Col·laborem amb l'Escoleta i l'escola Manuel Ortiz per tal que els més petits creixin amb les tradicions gastronòmiques de la nostra vila i siguin participants de la festa.

Ens agrada fer preludis el divendres amb el contacontes, organitzat per l'associació La Banqueta i la Biblioteca Joan Duch, i amb un tast de vins acompanyat d'una degustació de cassola, gràcies a l'associació Tastavins Juneda.

La comissió compta amb un gran nombre de voluntaris que fan possible que puguem accomplir tantes activitats durant el cap de setmana.

Dissabte realitzem tallers, amb motiu de les cassoles, pels més menuts i durant tot el matí juguem i compartim activitats festives.

Després del dinar de germanor dels voluntaris de la comissió de Cassoles, ens preparam per fer els entrepans de xulla o llonganissa pels corredors i caminadors de la Cursa de les Cassoles de Juneda organitzada pel Consell Esportiu de les Garrigues; tot amb l'ajuda dels membres de l'Associació Contra el Càncer de Juneda.

El diumenge és el dia del Concurs de Cassoles. Juneda es desperta amb la Banda del Molí Vell de Juneda i comença la nostra diada per excel·lència.

Obrim boca amb l'exposició de cotxes antics a càrrec d'en Joan Arqués; a les 10 h ja comencen a arribar els participants, amb les seves colles i els seus estris. La Banqueta agafa color, vida i, sobretot, olor.

Abans de les 13 h ja s'han recollit els tastets de totes les cassoles participants i el jurat degustarà una per una totes

les cassoletes de les colles. El concurs té dues modalitats: adult (amb 3 categories) i juvenil (de 12 a 17 anys).

Tots els participants es mengen la cassola al mateix espai de la banqueta o bé van al tros.

A la tarda i per finalitzar la diada, es realitza un espectacle i es fa el lliurament de premis que el jurat ha atorgat.

Cal recordar que ens agrada fer la festa oberta i que la gent pugui venir a degustar el nostre plat tradicional i és per aquest motiu, que la comissió cuina cassoles per a què els visitants que vénen a conèixer les tradicions de Juneda, puguin degustar un bon plat de Cassola de Tros.

Tot seguit presentem les estadístiques dels darrers anys:

ANY	Colles participants	Parcelles participants
2016	63	85
2017	65	91
2018	67	95
2019	73	103

Una festa tradicional i tan nostrada que any rere any ha fet palesa la seva consolidació.

Des de la Comissió del Concurs de Cassoles de Tros de Juneda us volem agrair a totes les Junedenques i a tots els Junedencs la vostra participació i col·laboració; gràcies a tots hem de fet del Concurs de Cassoles de Tros una gran festa.

A més, hem demostrat que ni la situació de pandèmia que ens va tocar viure l'any passat, ens va fer perdre les ganes de celebrar la nostra festa i menjar cassola, evidentment, d'una altra manera.

Tenim moltes ganes de celebrar la 43è edició del Concurs de Cassoles de Tros i desitgem poder fer la festa a la banqueta, amb totes les mesures sanitàries corresponents.

Gràcies de tot cor!

Comissió del Concurs de Cassoles de Tros de Juneda.



PROGRAMA ACTIVITATS



Dissabte 5 de juny

12h, al Salt Desfet del Parc de la Banqueta: **Hora del conte *** amb la Cia. Laberta Delpoblet.

Una història amb cançons, endevinalles i contes remullats, per aprendre a cuidar i estimar la terra.

**les places son limitades i és necessari reserva prèvia. Inscripcions a la Biblioteca Municipal en horari d'atenció al públic o al correu biblioteca@juneda.cat*

Organitza: ADPN La Banqueta de Juneda, Biblioteca Municipal Joan Duch i l'Ajuntament de Juneda.

18h a 20h, al pont de les piscines:

Caminada popular *

Dos recorreguts: fins la 2a màquina (apta per a tothom) i fins als Nou Salts (per als més agosarats) tot gaudint de l'incomparable marc de la banqueta del canal.

La sortida serà al **pont de les piscines** i es farà en diferents franges horàries (18h, 19h i 20h).

El nombre de participants serà limitat i serà necessària inscripció prèvia.

Tots els participants rebran al punt de sortida un botella d'aigua i una fruita.

**Inscripció prèvia a <https://forms.gle/e2jySZ9UCw2kULKW7> o a l'Ajuntament de Juneda, a l'Oficina d'Atenció al Ciutadà d'11 h a 14 h.*

Organitza: Consell Esportiu de les Garrigues, Ajuntament de Juneda i ADPN La Banqueta



Enllaç al formulari d'inscripcions

CASSOLES DE TROS DE JUNEDA 2021

Diumenge 5 de juny

10h, al Salt Desfet del Parc de la Banqueta: **Rebuda participants de les Cassoles de Tros ***

**És necessari complir amb totes les mesures de seguretat que figuren a les bases de participació. No es permetrà l'accés a públic general, tan sols podran participar-hi totes les colles que s'hagin inscrit prèviament.*

Podeu fer la vostra inscripció fins al **di-jous dia 3 de juny** a l'Ajuntament de Juneda, a l'Oficina d'Atenció al Ciutadà d'11 h a 14 h.

10:30h a 13:30h, al Salt Desfet del Parc de la Banqueta

Instal·lació i espai de jocs per tota la família amb el grup Tombs Creatius i el seu espectacle Xics del Xurrac.

L'activitat es realitzarà amb els protocols i mesures de seguretat Covid. Es controlarà l'aforament amb una distribució variable per tal de mantenir les distàncies.

19h a la Pista Parc Alegria

Concert Tribut ABBA *

ABBA THE NEW EXPERIENCE és un tribut a una de les bandes icones del anys 70 i 80. Gaudirem escoltant els seus grans èxits amb un espectacle musical i escènic d'alt nivell.

**Aforament limitat en compliment de les mesures de seguretat Covid-19. És necessari fer reserva prèvia d'entrada i tindrà un cost simbòlic d'1€.*

Podeu fer-ho a la web www.juneda.koobin.cat o a l'Ajuntament de Juneda, a l'Oficina d'Atenció al Ciutadà d'11 h a 14 h.



Enllaç al formulari d'inscripcions

Aquesta graella d'activitats pot veure's modificada en cas que la normativa vigent canviï.



BASES PER A LA PARTICIPACIÓ AL CONCURS DE CASSOLES DE TROS DE JUNEDA 2021

NOTA INFORMATIVA I MESURES DE SEGURETAT

Afrontem una edició excepcional del Concurs de Cassoles de Tros de Juneda 2021. Aquest 43è Concurs serà difícil de celebrar amb normalitat, però es durà a terme amb la voluntat d'adaptar-lo a la situació actual.

El Concurs de Cassoles de Tros de Juneda no és només una festa. És la nostra festa!

És per aquest motiu que la Comissió de Cassoles, amb el suport de l'Ajuntament de Juneda, planteja una festa adaptada al present amb l'objectiu de garantir al màxim la seguretat de tots els participants i, sens dubte, complirà totes les mesures sanitàries vigents del Departament de Salut de la Generalitat de Catalunya.

El Salt Desfet del Parc de la Banqueta és l'espai on aquest any s'habilitaran les parcel·les. Hi haurà unes zones d'accés controlades per accedir totes les colles inscrites. No s'hi permetrà l'accés a les persones que no estiguin registrades o que no tinguin una parcel·la assignada prèviament.

Bases de participació

1. Les colles participants han de ser d'un màxim de 10 persones.
2. Cada colla ha d'emplenar la butlleta d'inscripció corresponent, en què ha de facilitar les dades de tots els components (nom complet, correu electrònic i telèfon) i ha d'abonar l'import previst per poder-hi participar i tenir accés a una parcel·la on fer la Cassola

de Tros.

3. És obligatori l'ús de mascareta.
4. El preu de la parcel·la és de 5 € i inclou un sac de llenya.
5. Cada colla s'ha de situar en una parcel·la marcada de dimensions 6 m x 8 m. Hi ha habilitades un total de 36 parcel·les al llarg del Salt Desfet del Parc de la Banqueta. Entre parcel·la i parcel·la hi ha una distància de 6 metres. Un cop s'hagin cobert les 36 parcel·les, es tancaran les inscripcions.
6. Està prohibit consumir aliments i begudes en trobades en espais públics.
7. No es permet menjar la cassola a l'espai de la parcel·la assignada. Un cop cuinada la cassola, es tancarà el recinte i les colles hauran de menjar-se la cassola en un espai particular.
8. Hi ha habilitat un espai d'aparcament per a les colles que ho necessitin, situat al camp annex al pavelló esportiu.
9. Recordem que les cassoles han de ser de terra i el foc, de llenya. Queda exclòs l'arròs com a ingredient.
10. Podeu fer la vostra inscripció fins al dijous 3 de juny a l'Ajuntament de Juneda, a l'Oficina d'Atenció al Ciutadà, d'11 h a 14 h.

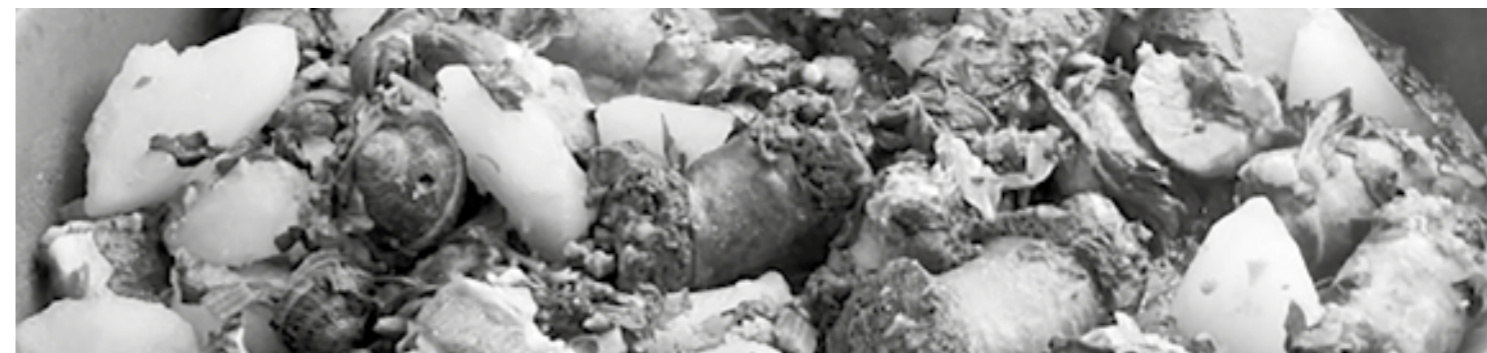
Per últim, volem demanar col·laboració, responsabilitat i, sobretot, comprensió als participants. Entre tots hem de poder gaudir de la festa amb seguretat.

Bona Cassola!

**Aquest document pot veure's modificat en cas que la normativa vigent canviï.*

Per llepar-se'n els dits: Cassola de Tros

Conxita Beà



Ingredients (8 persones)

- 2 kg. d'espínacs frescos
- 4 costelles de porc partides en 3 o 4 trosos cada una
- 1 llonganissa fresca a talls no massa grans
- 1 botifarra negra a trossos
- 4 talls de cansalada magra fresca a talls petits
- 1 kg. de cargols
- 6 grans d'all
- 2 cebes grosses
- 1 kg. de patates (orientatiu)
- 1 vas de vi blanc
- 1 trosset de bitxo (opcional)
- sal i pebre negre molt
- oli d'oliva verge extra

Preparació

1. Els espínacs, una vegada nets, els escaldeu, els talleu ben petits, espremeu-los i reserveu.
2. Els cargols netejats amb cura, els poseu en aigua freda, a foc molt baix, quan hagin sortit de la closca, (no cal que l'aigua arribi a bullir), retireu-los del foc, escorreu i reserveu.

3. En una cassola amb l'oli ben roent, hi fregiu la costella, la llonganissa i la cansalada, salpebreu.

4. Retireu la carn rostida de la cassola i en el mateix oli, sofregiu els alls i la ceba, tot picat. Deixeu que es vagi coent a poc a poc, perquè es vagi confitant.

5. Mulleu amb el vi, deixeu que redueixi, afegiu els talls de carn reservats, el tros de bitxo i les patates esqueixades Tapeu la cassola i deixeu coure 10 minuts perquè és confiti tot.

6. Afegiu els espínacs, ben espremtuts, i amb la cassola destapada, deixeu que es coquin 8 o 10 minuts.

7. Afegiu els cargols, aneu remenant que no s'enganxi, poseu l'aigua, que gairebé ho cobreixi tot, proveu de sal. Coeu fins que les patates estiguin toves, proveu de sal i uns minuts abans de retirar del foc, poseu-hi els talls de botifarra.

8. Serviu a taula en la mateixa cassola.

FÀBRICA DE

DOLÇOS ORTEU

Ctra. Tarragona, s/n · tel. 973 15 02 41 · tel./ fax 973 15 00 84 · JUNEDA



Ara la Banqueta

1- Caminada etnobotànica per Miravall

El dissabte 17 d'abril prop d'una quarantena de participants van fer una caminada pels tossals de Miravall per descobrir i conèixer les plantes de la nostra terra i els seus usos. La jornada va ser dirigida per l'arbecuina Airy Gras. La doctorada en biologia va donar a conèixer, de forma molt entenedora i amena, les plantes, les seves propietats i els seus usos. En la jornada es van explicar fins a 30 plantes diferents amb usos medicinals i/o alimentaris entre altres (en pots veure la relació al nostre web www.labanquetadejuneda.cat). A més, la jornada també va servir per valorar els impactes que ha sofert la partida de Mravall en les darreres dècades.

Igualment del 10 al 28 d'abril, el parc U d'octubre de Juneda, va acollir l'exposició itinerant Plantes i Gent on mitjançant 4 plafons es presenten els resultats principals de l'estudi etnobotànic realitzat a les Garrigues.

2- Canviar-ho tot perquè tot segueixi igual.

L'emergència climàtica ens empeny a avançar cap a polítiques més sostenibles i respectuoses mediambientalment i socialment. Així ho marquen els objectius de desenvolupament sostenible (ODS) de les



Nacions Unides, que proposen una transformació del model de desenvolupament arreu, incloent les regions dels països desenvolupats. A casa nostra, aquesta urgència provoca que la premsa s'apoderi d'alguns dels nostres polítics, dirigents i gurus salvadors del planeta; molts dels quals només es preocupen de no perdre la seva situació privilegiada i mantenir el status quo actual. La premsa i la mirada esbiaixada provoca que no ens aturem a analitzar les causes que ens han dut al punt actual. La cèlebre frase "canviar-ho tot perquè tot segueixi igual" resumeix molt bé moltes de les actuacions que s'estan desenvolupant. Res de pensar en canvis estructurals de model, només pedaços. Les Garrigues no queda enrere en aquest mantra de fer veure que solucionem els problemes, en molts casos matant mosques a canonades. Vet aquí, alguns exemples:

Amb l'alliberament de l'AP2 a la vista seguim insistint en la necessitat, o no, de desdoblant l'N-240 i s'ignora totalment la necessitat de potenciar el transport públic; apostant d'aquesta forma pel vehicle privat. La passada tardor, Territori presentava el pla de rodalies de Ponent ignorant completament els nostres pobles. Tampoc es contemplan les noves solucions de l'economia col·laborativa que facilitarien l'assoliment d'una major ocupació dels vehicles, o fins i tot una reducció de la flota.

Centrals eòliques i solars es projecten una darrera l'altra i sense cap mena de planificació en pro de l'energia renovable. Però poc es parla de decreixent, de reduir la demanda energètica o d'incentivar l'autoconsum. En moltes poblacions del territori català s'ha incentivat la instal·lació de plaques solars per autoconsum subvencionant-ne un percentatge important i/o bonificant part de l'IBI. Això minimitza la pèrdua d'espai agri-

cola estratègic. Per què aquí no?

Parlem d'ampliar abocadors i d'incinerar residus però no parlem d'augmentar el percentatge de recollida selectiva. Tampoc parlem de reduir els residus que generem; ni d'exigir que al mercat tan sols s'hi posin productes que es puguin reutilitzar, reparar, compostar o reciclar. Fins i tot oblidem defensar la proximitat com a principal incentiu a l'hora de realitzar una compra.

Per acabar, caldria reflexionar si tot plegat ajuda a revertir les dinàmiques preocupants del nostre territori. Les macrocentrals ajudaran a fixar la població? Aconseguirem el relleu generacional al sector primari? Solucionem el problema de l'excés de purins, i contaminació per nitrats, o seguim insistint en solucions de final de canonada? Millorarem la qualitat de l'aire o l'empitjorarem? Podrem posar en valor el nostre patrimoni natural i arquitectònic? Quedarem en una millor posició per diversificar la nostra economia i fer-la més sostenible? Solucions o fugides endavant?

Ecobreus

- El dissabte 8 de maig vam participar a la campanya Let's clean up, una acció comuna a tot Europa que té per objectiu conscienciar sobre la quantitat de residus que es llencen de forma incontrolada a la natura i promoure'n la recollida. Una dotzena de voluntaris van netejar la



Banqueta des del Salt Desfet fins a la Segona Màquina.

- Recordeu que l'any passat vam participar en un programa de reintroducció de l'òliba? Doncs estem contents d'anunciar-vos que per les nits i pels carrers de Juneda podem apreciar el vol sigil·lós d'algun exemplar. A més una de les òlibes reintroduïdes l'any passat ha tornat a l'espai on va ser alliberada per reproduir-se.

Estigues al dia de l'actualitat de l'associació:

www.labanquetadejuneda.cat



<https://www.facebook.com/LaBanquetaDeJuneda>

https://twitter.com/La_Banqueta

<https://instagram.com/labanquetadejuneda>

VIATGES DISCRECIONALS C. Sant Miquel, 57
25245 Vila-Sana
SERVEIS ESCOLARS I D'EMPRESA tels. 973 282 467
973 601 910
LÍNIA REGULAR fax 973 289 363

des de 1924

AUTOCARS SALVIA

TALMA
amb valor social

Centre de Jardineria
Serveis de Jardineria
Vivers i Planters
Netejes i Manufactures
La Ueteria
Les Botigues

Ctra. Torregrossa km. 10.5
25430 Juneda
Tel. 973 15 10 99
centrojardineria@talma.cat

NO ALTRES T'OFERIM SERVEIS DE QUALITAT,
TU FAS POSSIBLE LA INSERCIÓ LABORAL

Escola inclusiva



Una escola inclusiva és aquella en la qual poden aprendre junts alumnes diferents. Això implica que tot l'alumnat pugui participar i aprendre en els mateixos entorns escolars i obtingui una

resposta ajustada a les seves singulars necessitats.

Els **principis de l'escola inclusiva** són:

- El reconeixement de la diversitat com un fet universal.
- El sistema inclusiu com l'única mirada possible per donar resposta a tots els alumnes.
- Personalització de l'aprenentatge: un disseny per a tothom. Igualtat d'oportunitats perquè cada alumne pugui assolir les fites educatives.
- Participació i corresponsabilitat.
- La formació del professorat per promoció d'oportunitats de creixement col·lectiu i per desenvolupar projectes educatius compartits.

La nostra escola vetlla perquè tot l'alumnat de l'escola de Juneda estigui ubicat en una classe comuna i participi del treball cooperatiu amb els seus companys de classe.

La nostra escola ha de garantir una atenció educativa universal d'alta qualitat per a

tot l'alumnat. Ha de planificar les *mesures* i els *suports* educatius necessaris.

Les *mesures* per a l'atenció educativa són les accions i actuacions organitzades pel centre destinades a reduir les barreres de l'entorn educatiu que poden obstaculitzar el progrés de tot l'alumnat, destinades a prevenir les dificultats d'aprenentatge i a assegurar un millor ajustament entre les capacitats dels alumnes i el context d'aquest aprenentatge. Els *suports* són els recursos personals, materials i tecnològics i els ajuts contextuals i comunitaris que el centre utilitza per aconseguir que les mesures planificades siguin efectives i funcionals. Aquests suports han d'adaptar-se d'una manera flexible a les fortaleses i necessitats de l'alumne per tal de fomentar la seva autonomia i l'accés al currículum.

Aquest curs el Departament d'Ensenyament ha dotat l'Escola amb un nou suport, el SIEI.

I què és el SIEI?

El SIEI (Suport Intensiu per a l'Escolarització Inclusiva) és un recurs per a l'escola, que se suma als suports universals i addicionals per a la inclusió.

El SIEI ha començat a funcionar aquest curs 2020-2021 per atendre aquells alumnes que disposen del dictamen i/o informe de reconeixement de necessitats educatives especials elaborat per l'Equip d'Assessorament Psicopedagògic (EAP).

En l'actualitat atén 7 alumnes de necessi-

tats educatius especials, amb els que treballen en diferents espais: a l'aula ordinària, amb i sense suport d'una de les professionals del SIEI, en grups reduïts, i també en sessions individualitzades.

El suport compta amb una mestra d'educació especial que coordina el SIEI i una educadora d'educació especial. També es compta, per l'organització horària d'atenció a l'alumnat, amb una TEI (tècnica especialista d'educació infantil), una auxiliar d'educació especial a jornada completa i 3 auxiliars d'educació especial a jornades parcials.

El SIEI pretén fomentar l'autonomia i les habilitats socials, treballant els elements curriculars però amb les adaptacions necessàries per tal que siguin aprenentatges significatius i esdevinguin una experiència positiva per l'alumnat.

Tot l'alumnat del SIEI compta amb un PI (**Pla individualitzat**), que és un document on es recullen totes les mesures necessàries per que l'alumne pugui seguir el curs. Aquest PI respon a les necessitats individuals de cadascú i pot requerir una adaptació dels objectius i continguts de les matèries, una adaptació de tipus metodològic o bé ambdues coses.

El SIEI compta amb una aula on reben suport més individualitzat, tot i que el que es pretén és que surtin el mínim possible de la seva aula per rebre suport addicional. Això permet una integració més gran en el grup d'iguals i una millor acceptació de les diferències, amb l'objectiu de millorar la convivència entre tota la comunitat educativa.

Quines són les funcions i objectius del SIEI?

- Coresponsabilitzar-se amb l'equip docent de l'elaboració i el compliment del pla individual de l'alumne (PI)

- Donar suport als mestres del grup ordinari col·laborant en la planificació i el disseny d'activitats que facilitin la participació de tots l'alumnat.

- Elaborar materials específics o adaptats.

- Desenvolupar activitats específiques, individuals o en grup reduït, quan els continguts i les competències que s'han de desenvolupar ho facin indispensable.

- Acompanyar l'alumne, quan calgui, per promoure'n la participació en activitats d'aula i de centre, com poden ser les sortides.

- Concretar estratègies per fer possible la participació d'aquests alumnes a l'aula ordinària.

- Oferir el màxim possible de benestar i tranquil·litat a la vida quotidiana de l'alumnat, treballant per millorar les habilitats socials i de relació, amb els companys, adults i entorn.

- Ajudar l'alumnat a adquirir hàbits d'autonomia i treball.

- Acompanyar el tutor en la comunicació amb la família i totes aquelles actuacions que facilitin la inclusió de l'alumnat.

- Coordinar-se amb els professionals dels serveis educatius (EAP, CREDA...) per tal d'organitzar la proposta educativa.

Així doncs, el que es pretén amb els alumnes amb alguna dificultat o diversitat funcional és fer-los partícips, tant com sigui possible, de les activitats d'ensenyament i aprenentatge que es porten a terme a l'aula, al costat dels seus companys/es establint relacions basades en el respecte i la solidaritat.



Escola Municipal Manuel Ortiz i Castelló

Fundació Serveis de Suport

973 150 316
648 653 416

residom@fundacionsuport.cat

Companyia
Assistència a la llar
Control i administració de medicaments
Ajuda i seguiment de l'alimentació
Compra d'aliments i altres productes
Ortopèdia i ajudes tècniques
Vetlles hospitalàries i a domicili

deixa que
et cuidem!

residom
atenció domiciliària

La residència blindada contra la COVID-19

Residència l'Anunciata

Dona la sensació que va ser ahir que tots vàrem començar a sentir parlar sobre un virus que afectava la Xina. A tots ens semblava un fet llunyà, un esdeveniment que tenia lloc a més de 8.000 km i que tothom pensàvem que nosaltres mai viuríem.

Més ràpid del que ningú es podia imaginar va arribar sense donar temps a reaccionar ni entendre com actuava el virus.

Tots estàvem desconcertats. Tots estàvem espantats. Ningú tenia clar com actuava el virus. Passats uns mesos, vàrem anar entenenent com havíem d'actuar per tal de minimitzar el risc de contraure'l.

Molts mals de cap, molts canvis d'impressions i molts canvis en el dia a dia de la nostra vida. Vam haver de canviar moltes coses, canvis molt radicals als quals no estàvem

acostumats. Canvis que, a causa de la nostra manera de relacionar-nos, ens van semblar quasi impossible de dur a terme. Però amb un gran esforç, tant per part dels professionals del centre, com residents i familiars, hem aconseguit arribar avui dia sense ni un sol cas a casa nostra.

Canvis que no tan sols han afectat la vida diària del centre, ja que el gran esforç de tot el nostre personal, ha fet que aquest fos molt conscienciat del lloc on treballaven i dels riscos que comportava pels nostres residents contraure la COVID-19.

Canvis en la manera de treballar, de viure, de relacionar-se, tant dins com fora del centre. Per aquest motiu, des de la direcció del centre volem agrair públicament el gran esforç que tots els nostres professionals han realitzat.

Tot i els grans canvis que hem hagut de realitzar en la manera de viure al centre, hem treballat molt perquè aquests afectessin el mínim possible el dia a dia dels nostres residents. Per la qual cosa, hem adaptat i incrementat les comunicacions via telèfon i videoconferència durant les èpoques que no s'ha pogut accedir al centre, adaptant les visites a una nova modalitat cita-prèvia quan ha estat possible.

Nosaltres pensem que no haver tingut cap cas de COVID-19 en gran manera és gràcies al gran treball realitzat, però per altra banda, hi ha un percentatge en el qual interfereix la sort. Per la qual cosa, molts altres cen-

tres en els quals els ha entrat la COVID-19, no vol dir que el seu treball no fos el més correcte, sinó que la sort no va estar del seu costat. Per tant, també aprofitem aquestes línies per felicitar i encoratjar la resta de residències que també han patit molt aquest any.

Ara, amb el 100% dels residents i dels professionals vacunats, podem respirar un xic més, però per desgràcia això no vol dir que de moment puguem tornar a la normalitat, sinó que ens hem d'adaptar a una nova normalitat.

És per aquest motiu que a la Residència l'Anunciata continuem treballant amb la mateixa metodologia que fins ara, tot i suposar un gran esforç. Però pensem que hem de seguir treballant d'aquesta manera per garantir el benestar dels nostres padrins i padrines, que per nosaltres ells ho son tot.

Comencem a realitzar sortides a la plaça Catalunya, això si, respectant el grup bombolla de cada resident.

Una nova manera de treballar i una nova manera de viure, que en un principi ens pensàvem que seria una manera de treballar impossible i que afectaria molt al dia a dia dels residents. Però amb el pas del temps i el

continu esforç per a millorar ens hem adonat i hem aconseguit treballar amb aquest nou "modus vivendi", fent-lo nostre, sense deixar que això afecti el benestar i la felicitat de tots els nostres residents.

Per acabar volem agrair a l'Ajuntament de Juneda, al Centre Mèdic de Juneda, al Cap de les Borges Blanques, al Departament de Benestar i Família i al Departament de Salut de la Generalitat de Catalunya l'acompanyament que hem rebut durant els moments més durs de la pandèmia. Però especialment volem agrair a totes aquelles persones que de manera altruista i sense conèixer-los de res, ens van ajudar a l'inici d'aquesta, amb donacions de màscares, pantalles i tot el que cadascú va poder.

Si hem de treure alguna cosa positiva d'aquest últim any, és la solidaritat que ha mostrat molta gent de Juneda, de Les Garrigues i de la província de Lleida. Ens hem adonat que si ens esforcem, la societat pot ser molt millor del que és.

Seguim lluitant i seguim tenint present l'escrit de Miguel de Cervantes: "Confia en el temps, ja que sol donar dolces sortides a moltes amargues dificultats". •



25430 Juneda (Lleida) Tel. 973 150 650 • 973 050 257

la man eana

Estades familiars

Celebracions i trobades de grups

Colònies d'estiu i caps de setmana a mida

Celebració d'aniversaris infantils · Lloguer amb pensió completa o dret a cuina

Estades a mida per a grups de discapacitats · Visites d'un dia per casals d'avis i altres

Classes d'hipica d'iniciació i/o d'especialització

Colònies i sortides d'un dia per a centres educatius

Mas Sant Jordi - Afores
info@lamanreana.com - www.lamanreana.com

Mas de Miravall - Afores
info@masmiravall.com - www.masmiravall.com

peimon

INSTAL·LACIONS

ELECTRICITAT

FONANERIA

CALEFACCIÓ

AIRE CONDICIONAT

GAS

MANTENIMENTS

629914661 - 696375162

Àngel Guimerà, 23 Ctra. Palau, 2
25430 Juneda 25244 Fondarella

Què s'hi cou a la residència?

El racó de l'avi

Aquí a la Residència, tots els anys es celebra la festivitat de Sant Jordi, però per culpa de la pandèmia no es va poder fer l'any 2020. Aquest any sí que l'hem pogut celebrar als jardins del centre. A més, és la primera festa que inaugurarem uns para-sols magnífics, i amb el sol que feia aquell dia vam poder gaudir d'una gran diada. No va faltar un pica-pica ben abundant acompanyat de la beguda. Al final, hi va assistir l'alcalde, el senyor Villas, que va tenir la gentilesa de repartir roses a les dones, i la regidora de l'Ajuntament, la senyora Magda va repartir els llibres als homes. I per finalitzar, vam recitar alguns poemes, que havíem creat nosaltres mateixos.

Abans d'acomiar-me desitjo que cada any es pugui celebrar aquesta festa i gaudir del dia de Sant Jordi.



Residència i Centre de Dia Municipals de Juneda

Sant Jordi

El passat 23 d'Abril vam celebrar la diada de Sant Jordi a la Residència.

És una festa que es celebra el 23 d'abril amb el Dia del Llibre i la Fira de les

Roses, símbols de la cultura i l'amor. També és una jornada que reivindica la cultura catalana i el dia dels enamorats, i per això des del segle XV és costum regalar una rosa vermella «com la sang» a l'estimada.

Durant el matí vam sortir al jardí de la Residència on hem menjat un bon

pica-pica i hem estat escoltant la música que més ens agrada.

Després vam fer el recital de poesies escrites per nosaltres i altres poemes

d'artistes que ens agraden.

Tots i totes vam rebre la rosa i el punt de llibre que havien realitzat els residents a la sala de manualitats, i la rosa i el llibre de part de l'Ajuntament de Juneda. •



MyDreams

Sent tot el color amb el televisor Samsung Neo QLED¹ al 0 % TAE²

Per tan sols


40 €/mes

en 40 mesos (Import finançat: 1.600 €)

UNIVERSO MUJER BALONCESTO

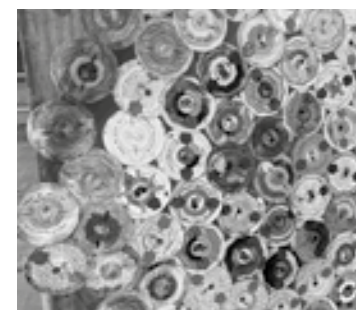
Des d'avui pots deixar volar les il·lusions. Fins al 30 d'agost, pots estrenar un televisor amb l'última tecnologia per tan sols 40 € al mes.

Amb MyDreams de CaixaBank, volem ser els primers a l'hora d'ajudar-te a gaudir de la vida.

 CaixaBank

1. Servei publicitat: finançament de l'adquisició d'un producte en exclusiva a PromoCaixa. CONDICIONS DE LA VENDA. Promoció i venda: PromoCaixa, Gran Via de les Corts Catalanes, 159. 08014 Barcelona. NIF A-58481730. Validesa de l'oferta: fins al 30-8-2021. Televisor Samsung Neo QLED de 138 cm / 55" QN55QN93AATXXC, PVP: 1.600 €, preu total a termini: 1.600 €. Els productes es lliuren en un termini no superior a set dies hàbils des de la data de la comanda. 2. CONDICIONS DEL FINANÇAMENT. Finançament sense interessos (TAE: 0 %; TIN: 0 %). Sense comissions d'obertura ni d'estudi. Finançament amb préstec, ofert per CaixaBank, SA (no disponible en oficines de CaixaBank procedents de Bankia), i finançament amb targeta, ofert per CaixaBank Payments & Consumer, EFC, EP, SAU o per CaixaBank, SA en exclusiva per a targetes comercialitzades per CaixaBank que acceptin fraccionament. CaixaBank, SA, entitat agent de l'entitat híbrida de pagament CaixaBank Payments & Consumer, EFC, EP, SAU, amb CIF A-08580153 i domicili social al carrer de Caleruega, 102 (28033) Madrid. Inscrita en el Registre Oficial d'Entitats del Banc d'Espanya amb el codi 8776. El sistema de protecció de fons de clients usuaris de serveis de pagament triat per CaixaBank Payments & Consumer, EFC és el dipòsit en un compte separat obert a CaixaBank, SA. Finançaments subjectes a l'anàlisi de la solvència i de la capacitat de devolució del sol·licitant, en funció de les polítiques de risc de l'entitat que correspongui. El finançament es concedeix pel preu total i en exclusiva per comprar el producte a PromoCaixa. Per a altres terminis de finançament, consulta vivai.com o qualsevol oficina de CaixaBank. Exemple representatiu calculat per finançar l'import total del televisor: TAE, 0 % sense interessos. TIN, 0 %. Termini: 40 mesos. Import total que es deu: 1.600 €. Import de les quotes mensuals: 40 quotes de 40 €. Sistema d'amortització francès. NRI: 3734-2021/09681

Juneda es mou



16 d'abril

La directora i escriptora toledana Mabel Lozano ofereix al Complex Cultural una xerrada sobre els perills de la prostitució a l'Estat Espanyol. El seu curt 'Biografía del cadáver de una mujer', va guanyar un Goya als premis celebrats el passat mes de març.

18 d'abril

L'Agrupació Sardanista de Juneda presenta a la Plaça Catalunya el llibre 'Tradició Sardanista a Juneda', de l'escriptor junedenc Joan Cornudella Olivart, que repassa la trajectòria de l'Agrupació durant els seus 75 anys d'existència. Unes 100 persones van aprofitar aquest assolellat diumenge d'abril per gaudir de les sardanes de la Cobla de Bellpuig. L'autor va signar llibres al finalitzar el concert.

23 d'abril

Juneda celebra Sant Jordi amb diverses parades al carrer, com les de Talma, el Quiosc i la Revista Fonoll.

Presentació del llibre 'Les Ales de la Vida' de la Sílvia Cano a la Pista del Parc Alegria, acte organitzat per l'Associació Voluntàries Solidàries de Juneda i a benefici d'Afanoc, amb la presència del senyor Carles Gibert Bernaus, diputat de Promoció Econòmica de la Diputació de Lleida i la senyora Victòria Cano Moroba, coordinadora de l'Afanoc Lleida. Els alumnes de l'escola Manel Ortiz hi participen amb els seus dibuixos.

24 d'abril

Espectacle familiar a la Pista 'DansCircant', a benefici d'Afanoc i posterior sorteig solidari.

9 de maig

El grup de colònies Estel Nou celebra la seva reunió informativa amb les famílies a la Pista del Parc Alegria (i no al Teatre Foment, com s'havia previst inicialment).



10 de maig

Fins al dia 10 de juny, el Complex Cultural acull l'exposició col·lectiva 'Des De Casa', amb una vintena d'artistes plàstics lleidatans que han treballat des de casa durant la pandèmia utilitzant estils i tècniques diferents.



15 de maig

La Companyia 'Íntims Produccions' porta al Teatre Foment el seu espectacle 'Èter Brota'. L'obra forma part del Circuit Nòmada de Fira Tàrrrega i compta amb la col·laboració del mateix Teatre Foment i del Teatre de La Unió d'Alpicat. T'envio varies fotos, tu fica les que et vagi bé (mira al Fonoll del darrer número si hi ha la foto de l'espectacle del Teatre, sinó no en fiquis cap)•

L'Afanoc a Juneda



Aquest any 2021 vam voler organitzar un cap de setmana solidari els dies 23 i 24 d'abril. Vàrem començar el dia 23 a la Pista Parc Alegria on es va fer la presentació del llibre "Les ales de la vida" de la Sílvia Cano, els beneficis de la venda del qual van directament a l'entitat **Afanoc**, una entitat que fa possible l'acompanyament i el benestar de totes les famílies dels nens amb càncer. Des de l'allotjament a la casa dels Xuklis, on t'acullen i t'ajuden en el transcurs de la malaltia quan no pots ser a casa, fins després de la malaltia, que continuen cuidant-te, sempre amb paraules amables i un somriure ajudant amb en el que faci falta.



A la presentació hi va haver representants de la Diputació de Lleida, de l'ajuntament de Juneda, d'Afanoc Lleida i de les Voluntàries Solidàries. Va ser una jornada molt emotiva en el transcurs de la qual la Sílvia Cano ens va parlar del seu llibre, on ha volgut donar veu a unes famílies que han passat per la malaltia i donen el seu testimoni de forma desinteressada per poder fer entendre la seva experiència. L'autora, que a més és mestra a l'escola de Juneda

da, sap molt bé el que és aquesta malaltia perquè també ha estat present a la seva família.

L'endemà, el dia 24 d'abril i a la mateixa Pista Parc Alegria vam organitzar un espectacle infantil, un sorteig i un berenar solidari. La participació de les famílies de Juneda i pobles dels voltants va ser màxima. L'espectacle infantil de "Sac Espectacles" va agradar molt i malgrat les mesures covid-19 que sempre fan més difícils les coses vam poder gaudir d'una tarda molt entretinguda i després de l'espectacle es va realitzar un sorteig gràcies a les aportacions de les empreses i entitats locals: es van repartir moltíssims regals i vam poder donar una petita alegria a tots els que van col·laborar comprant tires, que van ser molts perquè es van vendre 1000 tires i això ens va donar moltíssima satisfacció.

A l'acabar vam poder regalar un berenar amb "toc" local, altre cop gràcies a empreses de Juneda a les que mai podem agrair prou el que van donar, berenar que va posar el punt i final a la festa.

A més de col·laborar en aquests dos actes, moltes empreses i entitats de Juneda i de fora vila van fer una aportació econòmica directament a Afanoc Lleida. En total es van recaptar 6.215,30 euros!!!

Les representants d'Afanoc Lleida ens van agrair moltíssim tot el nostre suport i van quedar completament sorpreses de la generositat i altruisme del nostre poble.

Per tant només queda dir de part de les Voluntàries Solidàries: moltíssimes gràcies de tot cor a tothom!!



Voluntàries Solidàries

El racó del quiosc

Quiosc de Juneda

Continuem amb les novetats literàries que ens arriben al Quiosc. Així, doncs, des de l'esperat dia de Sant Jordi, quan vam poder tenir moltes novetats, tant juvenils, com d'adults i infantils, continuem amb més obres literàries per a tots aquests públics.



El judici de l'aigua

Un gèlid matí de 1170, un judici cruel segella els destins de dues famílies enfrontades per l'avarícia i els usos feudals. Segons dicta la tradició, els primogènits de les dues cases, de pocs mesos d'edat, han de ser submergits en aigua gelada. El que s'enfonsi serà l'escollit de Deu, i això donarà la raó a la seva família.

Arran del lamentable esdeveniment, la Blanca, la filla del noble Ramon de Corviu, és l'escollida, i Robert de Tramuntana, el condemnat, ha de veure durant anys com els vencedors s'apoderen de totes les seves possessions. Però en el moment en que tots dos van lluitar per sobreviure, va néixer també una unió especial i indestructible entre ells. I alhora, en l'ànima del perdedor, va germinar el desig d'aconseguir un món més just, allunyat de les supersticions

Gambito de dama

Beth Harmon, la protagonista, es ya un icono en la mente de los millones de fans de Gambito de dama: huérfana, solitaria, poli-

toxicómana, competitiva, frágil, genial. Una Mozart del ajedrez cuya inteligencia le brinda tantos éxitos como problemas.

Esta novela, adictiva, trepidante, y con una tensión que no decae en cada partida, en cada viaje, en cada momento de abandono de la protagonista, que siempre oscila entre el éxito y el abismo, se quedará en el corazón de los lectores. Y les servirá además como introducción al mundo del ajedrez, que, como Beth Harmon, parece tranquilo y accesible, pero contiene debajo todo un volcán de pasiones y peligros.



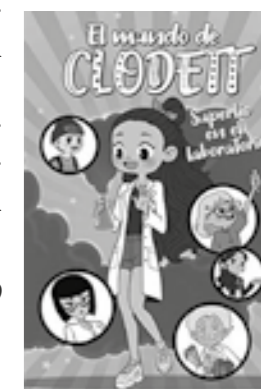
El Mundo de Clodett - Superlío en el laboratorio

Clodett la lía en librerías... ¡y en el laboratorio!
¡Hola, clodettamis!

HELP: esta vez la he liado... ¡DEMASIADO!

Nos hemos colado en el laboratorio, la zona MÁS PROHIBIDA del internado de mi gemela Jannette. Parecía que lo teníamos todo controlado, pero... ¿Alguien se pensaba que el experimento saldría bien a la primera?

Lo habéis adivinado: **¡SUPERLÍO A LA VISTA!**



Col·laboracions Jornada Solidària Abril 2021

Pels infants i adolescents amb càncer

- | | |
|-----------------------------------|--|
| Ajuntament de Juneda | AEEC Contra el Càncer de Juneda |
| Escola Manuel Ortiz | Sr. Postu |
| AMPA Manuel Ortiz | Agropecuària de Juneda |
| AMPA L'Escoleta | Escola de Futbol Intermunicipal |
| Escola Els Aubs | Grup de diables els Rojos de Juneda |
| AMPA Escola del Soleràs | Pàdel Juneda |
| Llieteria Les Obagues Talma | Tastavins Juneda |
| Dolços Orteu | Lisbeth |
| Forn de pa Cal Mas | Lo Centre English World |
| Pep Capdevila | Club Hoquei Juneda |
| Mobles Bosch | Ramona Capell |
| Quiosc Juneda | Club Colla Ciclista Pedalada de Juneda |
| Biblioteca Joan Duch | Associació de Dones Junieta |
| Filo Disseny i Moda | Club Futbol Juneda |
| Absolute Style by Joana Miron | Associació Capadors de Juneda |
| Perruqueria Esther Falcò | Club d'Escacs de Juneda |
| Perruqueria Maria Pilar i Montse | Massa Coral Els Cantaires de Juneda |
| Perruqueria Vero | Serviprom Ferrerons |
| Perruqueria Mercè Niubó | GAP-SCCL |
| Queviures Roselló | Assegurances Francesc Roca-Aixalà |
| La Ferreteria | Rosa Bell |
| Cooperativa Agrícola d'El Soleràs | Josep Colom Barrufet |
| BMW Mini Unicars Ponent | Rovirós |
| Masia Tero | |
| L'Hort de Ca la Castellera | |
| ADPN La Banqueta | |



Sentiment sardanista a flor de pell

Joan Cornudella Olivart



La **Tradició Sardanista a Juneda** repassa, a través de 160 pàgines, les vivències i vicissituds de l'entitat local i les seves seccions de teatre, escala en hi-fi i esbart. Després de les salutacions protocol·làries, s'esplaia en els capítols preliminars dedicats al sentiment sardanista i als orígens i evolució de la història

de la sardana. Unes notes del món sardanista a Juneda (1900-1943) fan de prelude de les diferents etapes que ha viscut l'entitat: la fundació i els primers passos (1943-1949), la consolidació (1950-1967), l'etapa daurada (1974-1992), el planter de sardanistes (1993-2006) i la renovació (2007-2018). En aquest capítol, també es recorda que l'agrupació va organitzar, durant molts anys, festes populars com ara la cavalcada de reis, la castanyada, el carnaval o la revetlla de sant Joan.

Tot seguit, fa una radiografia esquemàtica de les seves seccions: l'esbart Pinell, el grup Escènic Junieta i el grup d'escala en hi-fi. Les tres seccions van viure la seva època de plenitud entre els anys 1961 i 1965. I després del racó literari, dedicat a diversos poetes junedencs que han elogiat la sardana en els seus versos (Joan Duch, Jacint Rosinach, Galindo Torné, Antoni Colom, Dídac de Segarra, Ferran Colàs, Miquel Soria i Pere Bellmunt), tanca el volum amb els annexos que recullen l'agenda sardanista i les juntes directives. Amb el segell parti-

cular de l'editorial Fonoll i del dissenyador Joan Teixidó, més de dues-centes fotografies, cartells i documentació desgranen la llarga trajectòria de l'entitat junedenc, una de les més antigues en actiu de la demarcació de Lleida. Aquest és el sumari del llibre que vam presentar el diumenge 18 d'abril de 2021 a la plaça Catalunya, a tocar del monument a la sardana. Un concert de la Bellpuig Cobla amenitzà la presentació sota un sol radiant de primavera.

Ara veiem el seus fruits en format de paper. Però darrere d'aquesta recerca, avalada pel Fons Documental de Juneda, per la revista Fonoll i pels arxius de l'entitat, de diversos balladors de la Colla Pep Ventura i de la família Vallés-Badia, hi ha un recorregut inusual que el fa diferent. Inicialment es veia amb bons ulls que es presentés el volum sardanista en el prelude de Festa Major, aprofitant l'acceptació popular que sempre han gaudit les nits a la fresca. Disortadament, l'aparició de la pandèmia del coronavirus, al mes de març de 2020, frustraria a llarg termini les tasques d'investigació, de disseny i d'edició del llibre. Més enllà dels problemes que va comportar la covid-19, es va posar fil a l'agulla per escriure, a estones, capítols i més capítols, sempre amb la màxima objectivitat possi-



ble. Volíem escoltar una diversitat de veus que havien viscut amb passió les petites històries de l'agrupació i contrastar-les amb documents i retalls que s'havien guardat als arxius. Cal dir que va costar molt fer el relat de certs períodes ja que molta documentació s'havia perdut o al seu dia no s'havia deixat constància en els llibres d'actes de l'entitat. Malgrat això, s'ha construït un relat prou cohesionat. Tot, però, no hi ha tingut cabuda. I ens sap greu.

Arran de la signatura de llibres durant la diada de sant Jordi, han aparegut noves fotografies que estaven desades a les golfes. Potser algun dia es podran publicar en un annex especial.

El que sí que sabem és que tothom té molt bon record del seu pas pel món de les sardanes. Diuen que han estat un anys magnífics. Han rigut, han viatjat, han fet noves amistats, han viscut experiències inoblidables, han compartit anècdotes... Sempre hi havia algú que es descuidava la faixa; a vegades s'equivocaven a l'hora de comptar o tot eren nervis a flor de pell quan tot just començava un concurs.

El món de les sardanes és un món molt petit on tothom es coneix, on hi ha molta pinya, escalf i suport. I una rivalitat sana. Només hi pots formar part amb molta passió. Els temps canvien i la manera de ballar-la, també. Els punts lliures són molt vistosos i tenen molt bona imatge per al llum. La sardana és una dansa elegant. Té ritme. Té pauses. Sempre estàs pendent



de la música. El fet és que cada cobla porta un ritme diferent, tot i ser la mateixa peça. Notes com un pessigolleig que emociona. L'important és deixar-se portar per la música. La rotllana t'omple d'alegria i de goig. Fa sempre germanor. A vegades sents com una melangia que et transporta a la teva infantesa. I això no té preu.

I per acabar, deixem-nos seduir per les paraules de qui fou el primer president de l'Agrupació, lo Salvador de ca la Pentinadora, quan deia que "mentre pugui caminar, ballaré sardanes" i pel clam col·lectiu dels qui l'han seguit amb els mots de "Seren, llarga vida a la sardana". Ens veiem a la celebració del centenari de l'Agrupació Sardanista. •



Què és un àlbum il·lustrat?

Avui us volem parlar d'un altre tipus de lectura: els àlbums il·lustrats.

La paraula "àlbum" ve del llatí albus, que vol dir blanc. I és a partir d'aquest suport en blanc que es va traçant la narració que l'escriptor i/o il·lustrador vol explicar.

Us volem parlar d'àlbums perquè l'àlbum és un tipus de lectura que els adults no solem fer. La gran majoria d'adults llegim novel·la com a obres de ficció i llibres de coneixements com a obres de no ficció. A més de les lectures de poesia i/o teatre.

Des de la biblioteca us volem presentar l'àlbum il·lustrat com una altra proposta de lectura diferent. A través de les il·lustracions i del mínim text que pot acompanyar-les, el lector va descobrint la trama narrativa. Amb aquest article ens agradaria convidar-vos a tastar aquest tipus de lectura deixant a banda els prejudicis de concebre l'àlbum com una lectura per a infants.

Som-hi: Què és l'àlbum il·lustrat?

Un àlbum és un suport en blanc, de doble full i amb una obertura regular. És per tant, un espai verge que es pot omplir segons la inspiració de l'autor, d'imatges i missatges de manera interactiva. El text pot ser totalment autònom, independent de la imatge o bé pot descriure el què està mostrant, és a dir, pot actuar reforçant el que aquesta narra.

L'organització de l'àlbum és molt lliure tant en la proporció d'imatges respecte al text com en l'organització del contingut de les pàgines. En l'àlbum se segueix una concatenació de pàgina a pàgina en el sentit habitual de la lectura, d'esquerra a dreta.

En l'àlbum tot té significat, cal concebre'l com un sistema global format pel material, el contingut, el tamany i els mitjans d'expressió.

D'àlbums n'hi ha de moltes tipologies i avui us en volem destacar alguns.

Pel seu format:

Autor: Zoboli, Giovanna

Títol: Profesión cocodrilo

Ed. Buenos Aires: Adriana Hidalgo, 2018

Excepte pel fet de la seva fisonomia animal (cal destacar la caracterització del cocodril), el protagonista podria ser una més de les

mils de persones anònimes que van a treballar cada dia, tot i que el lector atent podrà endevinar altres animals d'incògnit sota una aparença antropomorfa.

Una història plena d'ironia que juga amb els punts de vista que amb un esperit lúdic ens porta a reflexionar sobre el paper de cadascú.

Aquest àlbum destaca per la caracterització del cocodril. La composició està feta a partir de vinyetes, de diferent tamany (fins a doble pàgina), que, a través d'un imaginatiu joc de plans i d'enquadraments, ens va narrant la història.

Per la importància del plec del llibre:

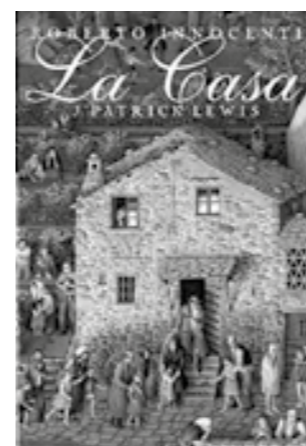
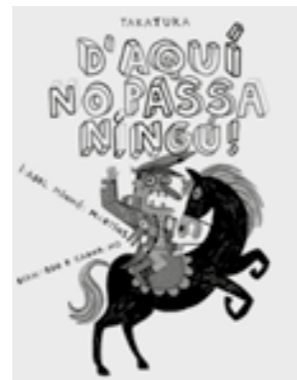
Autor: Martins, Isabel Minhós

Títol: D'aquí no passa ningú!

Il·lustracions: Bernardo P. Carvalho

Ed. Barcelona: Takatuka, 2017

En aquest àlbum s'hi pot veure l'ús enginyós de la doble plana. La història comença amb la pàgina de la dreta en blanc i just a l'altra banda del plec de l'enquadernació hi trobem la pàgina esquerra on hi apareix un soldat que no deixa passar ningú, complint ordres del seu superior. És una història plena d'humor, en la qual les guardes dels llibre ja ens avan-



cen cap on transcorreran els esdeveniments. Destaquem, també, la tipografia, el grafisme, el color i l'humor a l'hora de tractar la serietat d'un tema com és el fet d'obeir o no una norma imposada.

Per la importància del tema:

Autor: Innocenti, Roberto

Títol: La Casa / Roberto Innocenti; J. Patrick Lewis [text];

traducció de Jaume Subirana

Peu d'impremta: [Sant Cugat del Vallès]: Símbol, 2010

Aquest àlbum de Roberto Innocenti és un viatge pel temps. Un recorregut que comen-

ça el 1900 i va explicant el pas de la història durant 100 anys. A través de la il·lustració mostra la transformació del paisatge i els canvis de costums de la societat, com evoluciona i com arriba el progrés i els canvis tecnològics.

A l'autor li agrada molt el detall i per això cada il·lustració a doble pàgina ens presenta, els vestits de l'època, les eines de treball, els aliments, etc. Podem veure com es va alternant la felicitat i la desgràcia ja que l'autor ens retrata diferents èpoques viscudes com, per exemple, el progrés d'una família pagesa o els estralls de la segona Guerra Mundial.

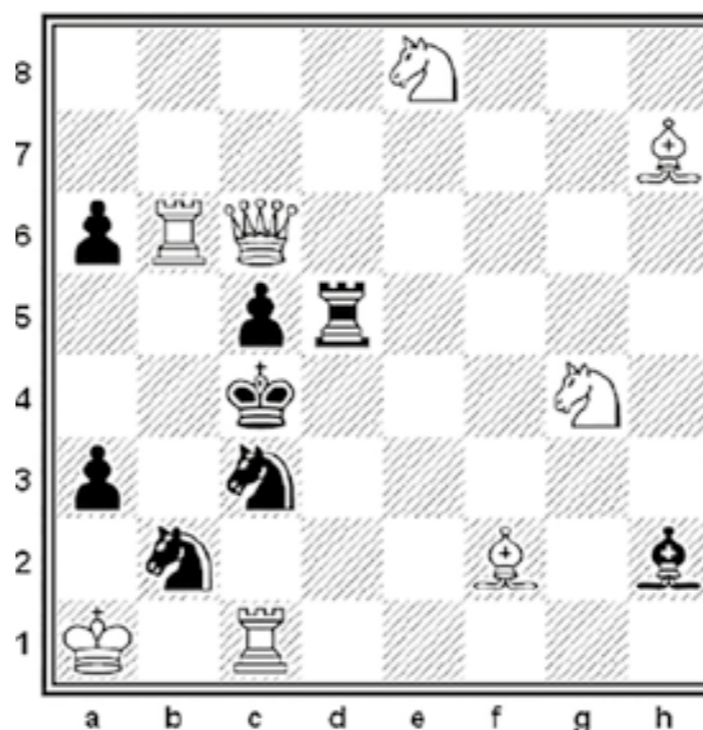
I si us agraden les lectures que us hem proposat, us convidem a venir a la biblioteca on hi trobareu un ampli ventall d'àlbums il·lustrats de molts estils i temàtiques diferents! •

Problemes d'escacs?

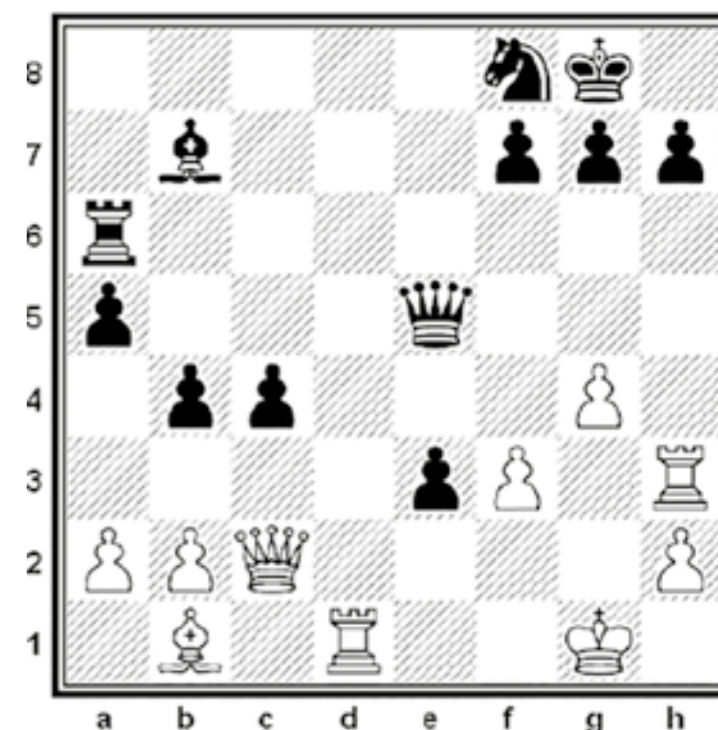
Club d'Escacs Juneda



(1) Blanques juguen i guanyen.



(2) Estudi. Blanques juguen i fan mat en 2.



Solucions a la pàgina 61

2021 | abril - maig

El #vicatalà

“In vino veritas”, del llatí, significa “En el vi hi ha la veritat”.

Aquesta dita suggereix que una persona sota la influència de l'alcohol és més probable que expressi els seus pensaments i desitjos més profunds.

El vi, com tot, ha de consumir-se amb mesura, i fent-ho així hi ha estudis científics que avalen que certs components del vi influeixen de manera favorable en la prevenció de malalties cardíaques, càncer de pròstata, càncer colorectal, redueix el risc de tenir diabetis tipus II, etc...

Des de l'Associació TastaVins Juneda, volem promoure la cultura del vi, especialment el vi català.

Hem de tenir present que a Catalunya, hi ha 12 Denominacions d'Origen del vi.

Una denominació d'origen (DO) és una indicació geogràfica que garanteix l'origen i la qualitat d'un vi que està elaborat a partir d'unes determinades varietats i amb pràctiques vinícoles, enològiques i d'envelliment establertes prèviament. Un consell regulador de la denominació d'origen vetlla pel compliment del reglament, porta el registre de viticultors i de cellers adherits, controla la producció i verifica la qualitat de les anyades i del vi.

- | | |
|----------------------|---------------------|
| DO Alella | DO Catalunya |
| DO Cava | DO Conca de Barberà |
| DO Costers del Segre | DO Empordà |
| DO Montsant | DO Penedès |
| DO Pla de Bages | DOQ Priorat |
| DO Tarragona | DO Terra Alta |

Per proximitat, començarem parlant de la DO més propera a Juneda, concretament la DO Costers del Segre.

La DO en dades:

- Fundada l'any 1986 i ratificada l'any 1988
- Subdividida en 7 subzones: Raïmat, Segrià, Pallars, les Garrigues, Vall del Riu Corb, Artesa de Segre i Urgell.
- Englobant 35 cellers.
- Més de 250 referències de vi.
- 4.000 hectàrees de conreu.

Amb tot el ventall climàtic que té una DO tant extensa trobem una gran diversitat de vins.

El contrast tèrmic del clima continental s'accentua amb una insolació elevada i una pluviositat escassa. Cada subzona presenta diferències climàtiques i de sòl, i paisatges que conjuguen muntanya i pla.

El nexxe dels Costers del Segre és el caràcter del seus viticultors i la tecnologia de primera línia, moderna i innovadora.

Els negres de cabernet sauvignon, pinot noir, merlot i ull de llebre encapçalen la diversitat de vins que s'hi elaboren. Són potents, equilibrats i estructurats.

Els rosats d'ull de llebre, merlot i cabernet sauvignon són frescos i fruitosos.

Els blancs són clàssics, elaborats amb macabeu, xarel·lo i parellada, o moderns,

TastaVins Juneda



de chardonnay, sauvignon blanc o riesling. Part de la producció de raïm blanc es destina sobretot a l'elaboració de cava.

Les varietats de raïm permeses a la DO són:

Com a varietats blanques: Macabeu, Xarel·lo, Parellada, Chardonnay, Garnatxa Blanca, Riesling, Sauvignon Blanc, Moscatell de gra gran o d'Alexandria, Malvasia, Gewurztraminer, Albarinyo, Moscatell de gra menut, Chenin, Viognier, Verdejo i Godello

Com a varietats negres: Garnatxa Negra, Ull de llebre, Cabernet Saugvinon, Merlot, Monastrell o Garrut, Trepal, Samsó o Carinyena, Pinot Noir, Syrah, Cabernet Franc, Garnatxa Tintorera, Petit Verdot i Malbec.

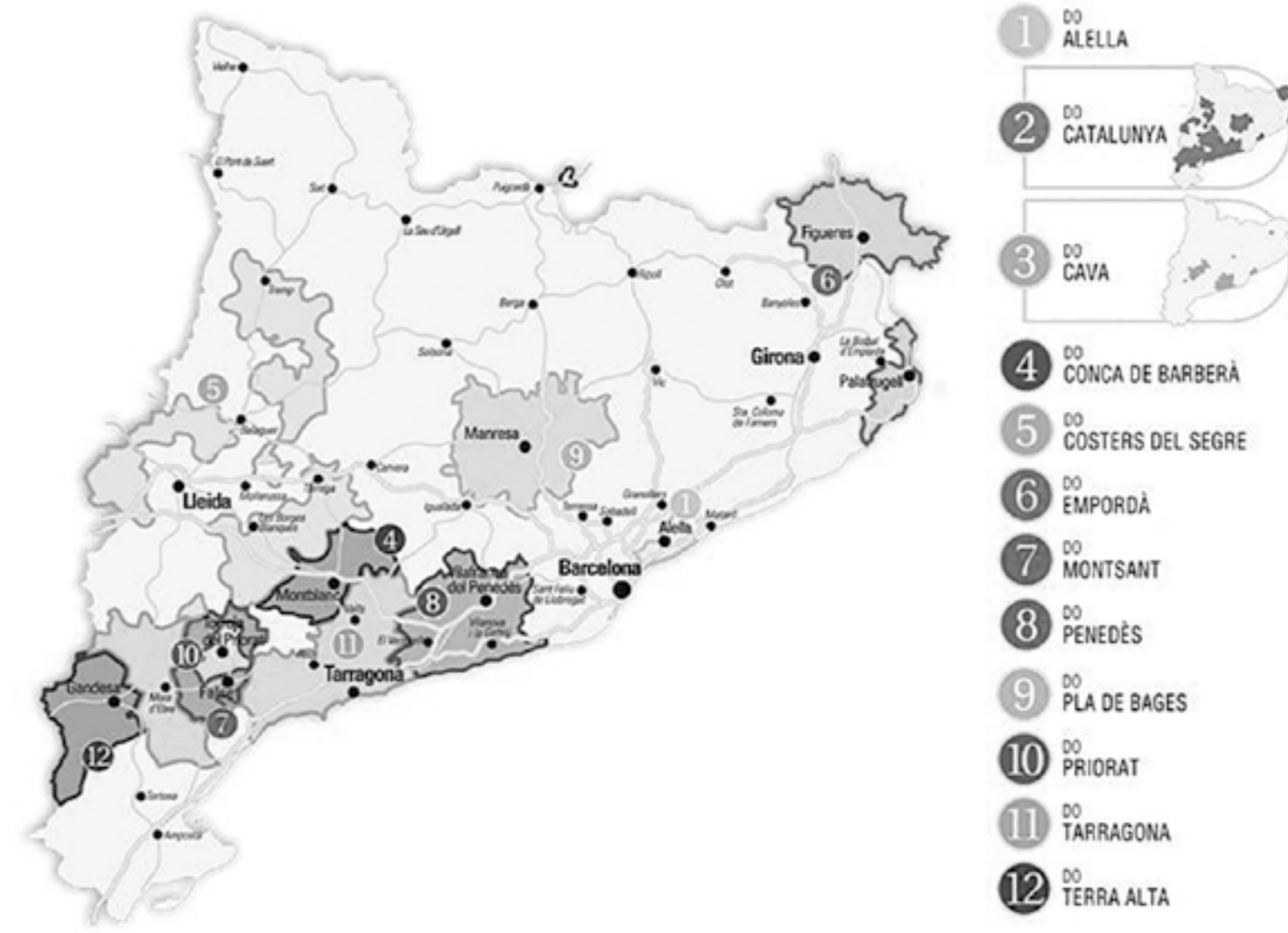
La gran majoria dels cellers de la DO son visitables i, per a sorpresa de molts, realitzen unes visites guiades amb una tast de vins excel·lents.

Des de TastaVins Juneda us animem a conèixer més en profunditat la DO Costers del Segre, mitjançant la web www.costersdelsegre.es i a realitzar visites als mateixos cellers.

Nosaltres anirem fent visites i entrevistes a cadascun dels cellers i seguirem publicant-los en aquest mitjà de comunicació.



COSTERS DEL SEGRE
Denominació d'Origen



MOBLES osch

c/ La Font, 26 JUNEDA (Lleida)
973 150088 - 654168549
moblesbosch@gmail.com

C. la Font, 22 · JUNEDA

- FONTANERIA
- CALEFACCIÓ
- CLIMATITZACIÓ
- GAS
- REGS JARDINERIA

HIDRO CLIMA
ANTONI ORTEU, SL
mòbil 606 400 261

Novetats de sèries

Renovacions:

18 de juny. 'Élite' (Netflix) la quarta temporada dels alumnes de Las Encinas arriba amb nous personatges, entre ells un nou director i la seva família. Encara que en el seu moment es va dir que aquesta temporada començaria amb un repartiment completament diferent, el cert és que la majoria d'actors repetiran: Itzan Escamilla, Miguel Bernardeau, Aron Piper, Omar Ayuso, Claudia Salas i Georgina Amorós. La cinquena temporada es troba actualment en rodatge.

23 de juliol: 'Sky Rojo' (Netflix), la sèrie que va ser tota una revelació i una de les sèries més vistes de la plataforma (i al mateix temps molt criticada pels col·lectius feministes i crítics especialitzats) ja té continuació, o no, perquè en realitat era previst que fos una sèrie de 16 capítols i al final es va dividir en dues temporades de 8 episodis. Si continua l'èxit no ens estranyaria que els personatges de Coral, Wendy i Gina continuessin una tercera temporada.

Estrenes:

4 de juny: 'Paraíso' (Movistar+), una 'Stranger Things' a l'espanyola, amb un repartiment jove i que ens trasllada a la costa de Llevant del 1992.

11 de juny: 'Loki' (Disney +), després de les estrenes de 'WandaVision' i de 'The Falcon and the Winter Soldier', arriba un nou personatge de Marvel a la petita pantalla, en aquest cas el Déu de l'engany i germà de Thor.

18 de juny: 'Physical' (Apple TV+), comèdia negra ambientada als anys 80 protagonitzada per Rose Byrne, segueix a una mestressa de casa aparentment avorrida que

s'enganxa a l'aeròbic, que la converteix en una dona completament nova.

18 de juny: 'Maricón Perdido' (TNT). L'escriptor BOB Pop és el creador d'aquesta sèrie en la que parla des de la seva pròpia experiència de la recerca de la pròpia identitat. En el repartiment hi podem trobar la Candela Peña, l'Alba Flores, el Carlos Bardem i el Miguel Rellán.

2 de juliol: 'Monsters at work' (Disney +), sèrie d'animació basada en la pel·lícula 'Monstruos S.A.' que, per fi, després de nombrosos retards per culpa del Coronavirus podrem veure en la nova plataforma d'streaming



News

Ben aviat podrem gaudir a Netflix d'una nova sèrie dels creadors de 'Dark'. Es tracta de '1899', una sèrie històrica i de misteri que segueix a un grup d'immigrants dins d'un vaixell que surt d'Europa cap als Estats Units a la recerca de noves oportunitats. El viatge s'acabarà convertint en un malson.

Les circumstàncies de la pandèmia han obligat a modificar les localitzacions previstes inicialment pel rodatge i s'ha decidit utilitzar una tecnologia de set virtual completament innovadora, l'estudi amb tecnologia LED més gran d'Europa, amb localitzacions i decorats virtuals com si es tractés d'un videojoc. La sèrie serà, a més, completament multilingüe i cada personatge parlarà en la seva llengua materna. Un dels personatges que apareixerà serà Miguel Bernardeau, actor d' 'Élite'. De moment s'ha previst una temporada de 8 episodis d'una hora de durada cadascun. •



elenaSenseHac

Novetats musicals

Anna Berent Palau

Cada cop s'acosta més el bon temps i amb ell les ganes de sortir, d'escoltar nova música i de poder reunir-te amb més persones fora del teu nucli familiar, per poc que sigui. És per això que aquest "Novetats musicals" va dedicat a la música que escolta actualment la gent jove i que es troba en la part alta de la llista d'èxits de les ràdios actuals.

SOLO - OMAR MONTES, ANA MENA I MAFFIO

Aquesta cançó és actualment la que ocupa el primer lloc en les llistes d'èxits i, a la vegada, és una de les peces musicals més noves del panorama nacional. Així doncs, tot i la novetat, s'ha proclamat una de les cançons obligatòries per als joves, ja que fa més de deu setmanes que gaudeix d'aquest èxit.



MY HEAD AND MY HEART - AVA MAX

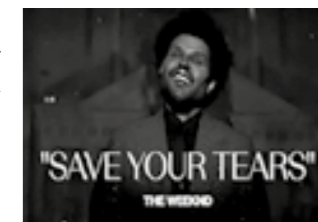
En segona posició, l'Ava Max, en llengua anglesa, ens sorprèn amb aquesta cançó que porta més de dinou setmanes en les posicions més altes de la llista, fent que la seva interpretació sigui tot un èxit dins del marc internacional de la música actual. La jove



cantant que també va estrenar aquesta cançó aquest mateix any ja supera els 31 milions de visualitzacions.

SAVE YOUR TEARS - THE WEEKND

Continuem amb la llengua anglesa i el cantant de fama internacional The Weeknd, el qual sempre aconsegueix pujar en el pòdium de les llistes amb totes les seves interpretacions, a finals de l'any passat va treure aquesta cançó que acumula un total de 22 setmanes en la llista d'èxits.



FRIDAY - RITON X NIGHTCRAWLERS FEAT. MUFASA & HYPEMAN

Qui no ha escoltat aquesta cançó en algun lloc? Segurament l'heu escoltat, ja que porta 14 setmanes a les llistes d'èxits i actualment es troba en cinquena posició. Una cançó de caire festiu, que ens parla dels divendres, del final i de l'inici del cap de setmana, tot recordant-nos que no fa tant, ho vivíem molt diferent. •





la FERRETERIA

www.la-ferreteria.es C/ LA FONT 12 - 14 973 150 737 JUNEDA

Els ídols asiàtics

Personatges com l'Elvis, els Beatles o les Spice Girls són mundialment reconeguts com a ídols musicals que movien un conjunt de seguidors embogits o, altrament dit, fanàtics; un fenomen artístic cultural que mou força diners (almenys, abans de la covid-19).

Els grups es solien formar perquè es necessitava diferents intèrprets d'instruments o diferents tons de veu. Però en l'últim cas que he anomenat, les Spice Girls, així com també va passar amb els americans Backstreet Boys (BSB), al canvi de mil·lenni, és que no sols es tractava d'un grup vocal, també eren ballarins i un producte audiovisual pensat per la televisió i les revistes en color. Més enllà del seu so, era un producte per al consum massiu. És a dir, reunien diferents persones (més o menys agradables a la vista), amb personalitats i estils diferenciats per arribar a un públic més ampli. Encarat cap a l'adolescent o jove disposat a moure's per veure la seva estrella del pop en directe i comprar molt marxandatge ("merchandising" en anglès). Tota una estratègia de venda.

A Àsia ser un/a ídol significa pertànyer a un grup (fruit d'una productora audiovisual) que fa gires de concerts, signatura d'autògrafs i espectacles diversos. Una mena d'influencers musicals multidisciplinars. Al Japó, per exemple, són conegudes les **AKB48**, que són fins a 120 artistes en quatre equips diferents (segons la regió) i la seva música és coneguda en el gènere **j-pop** (música popular japonesa). Però els asiàtics

que estan arrasant el panorama musical són els coreans (els del sud, es clar). Bé, no sols musical, des de la pel·lícula de "Parasite" de *Bong Joon-ho* i ara que l'actriu *Youn Yuh-jung* ha guanyat un Oscar pel millor paper com a actriu secundària per "Minari", les pel·lícules coreanes entren al circuit de cinema més fàcilment. D'altra banda, les plataformes de sèries i pel·lícules com Netflix, Amazon Prime i Filming són plenes de telenovelles coreanes (anomenades **kdrama** en el cas coreà, **dorama** per les sèries japoneses) des de fa temps, però sobretot la indústria audiovisual coreana ha estat impulsada gràcies a la globalització dels seus ídols.

Especialment gràcies al grup **BTS** (acrònim de **Bangtan Boys**), els primers coreans nominats als *Grammy*. Tot i que la seva cançó "Dynamite" va perdre enfront de "Rain on me" de les fantàstiques Lady Gaga i Ariana Grande, va marcar un camí per la productora musical que els promociona (Big Hit Entertainment). Un grup que suma més de quaranta milions de segui-

dors a les seves xarxes i que està format per set nois nascuts entre l'any 1992 i 1997: RM (Kim Nam-Joon), Jin (Kim Seok-Jin), Suga (Min Yoon-Gi), J-Hope (Jung HoSeok), Jimin (Park Jimin), V (Kim TaeHyung) i JungKook (Jeon JungKook). Perquè n'entenguem la repercussió mediàtica, el dia vint-i-sis d'abril va penjar a Youtube un video d'una hora d'una il·lustració, un tros de mantega fonent-se, sense més ni més, només per promocionar la imatge del seu nou disc. Una setmana després té quinze milions de visionats. Com si dos Catalunyes l'haguessin

sin vist. Això és possible gràcies als seus fans incondicionals, que es fan dir **A.R.M.Y**, acrònim de "Adorable Representative MC for Youth" o Representants Adorables dels Mestres de Cerimònia pel Jovent (val a dir que army, en anglès també significa exèrcit) que se n'aprenen les complicades coreografies i que, com en el cas d'Elvis, es desviuen per aquests artistes.

Tant és així que fins i tot el govern xinès s'ha mostrat preocupat per la "mala influència" d'aquests ídols coreans. Ja que considera que estan "feminitzant els seus homes" posant, a més a més, a les professores en el punt de mira per no formar correctament l'ideal del mascle xinès. Us deixo enllaç a la notícia de Telecinco perquè tot plegat em resulta una cosa increïble. https://www.telecinco.es/informativos/internacional/china-preocupada-feminizacion-hombres-culpa-k-pop-profesora_18_3096720391.html

L'escàndol també ve perquè titlla de fràgils als artistes del kpop pel seu aspecte femení (com si les dones no fóssim persones fortes). Aquests ídols són persones que

entrenen sense descans en: dansa, música, interpretació i cultura audiovisual. Viuen la major part de la seva existència exposats al públic, retransmetent tot allò que fan i sota una pressió de buscar la perfecció que arriba a extrems exagerats. Artistes que surten de l'adolescència i arriben a les cases de milions de persones. Que viuen sota una angoixa i una ansietat alarmants (fet que, a sobre, n'ha augmentat l'índex de suïcidis).

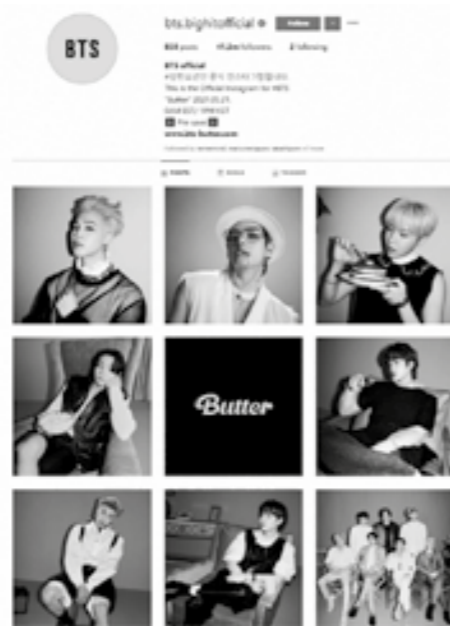


Així doncs, no és or tot el que llueix i una correcta formació pot ser no és tant aquella que et fa passar per cap adreçador estereotipat, sinó aquella que t'acompanya i et fa lluir les teves pròpies qualitats.



<https://www.youtube.com/watch?v=gdZLigoWNZg>

Enllaç al videoclip de Dynamite•



@bts.bighitofficial/

Solucions d'escacs!

Club d'Escacs Juneda



El moviment de les peces d'escacs, està interpretat per la notació algebraica. Primer s'indica quina peça es mou, llevat del peó, i en segon lloc la casella on anirà a parar. Les peces es representen amb la següent simbologia: (R Rei, D Dama, A Alfil, C Cavall, T Torre). La casella on anirà a parar la fitxa, ve interpretada per una lletra, que indica la columna, i pels números de l'1 al 8, que indicaran la fila. A cada tauler dels exercicis tenim representades les columnes i les files, amb les lletres i números respectivament.

Altres símbols utilitzats: "x" Captura, "o-o" Enroc curt, "o-o-o" Enroc llarg, "+" Escac, "#" Escac i mat.

(1) **1.Dxh7+ Cxh7 2.Td8+ Cf8 3.Th8+ Rxh8 4.Txf8# 1-o**. Partida: Vidmar - Teichmann Partieverante, 1907

(2) **1.Tb7 Cd3 [1...Tg5 2.De4#] 2.Dxa6#**. Estudi: GOCKEL, Hubert. Klaus Memorial Tourney 1987 Klaus Memorial Tourney 1987, 1987

Influencers

Què és un “Influencer” – Cal dir que la RAE no ha acceptat de moment l'ús d'aquest terme encara que sí ofereix informació sobre aquesta paraula al seu ‘Observatorio de palabras’

S'anomena influencer a una personalitat pública que s'ha fet famosa a través d'internet i que troba en l'àmbit digital el seu principal àmbit d'influència. Són celebritats que compten amb milers o milions de seguidors a les xarxes.

Un influencer és una persona que compta amb certa credibilitat sobre un tema concret i per la seva presència i influència a les xarxes es pot convertir en un prescriptor interessant per a una marca.

2. Roma Gallardo



Seguidors a Instagram: 410.000

Seguidors a YouTube: 1,40 milions

Darrerament s'ha parlat molt dels youtubers que s'instal·len a Andorra per tal de pagar menys impostos. El programa de la Sexta TV “Equipo de Investigación” va ensenyar les impressionants mansions que tenien alguns d'aquests Youtubers que havien traslladat la seva residència al país veí i a partir d'això han sorgit nombroses veus a favor i en contra.

El Youtuber Roma Gallardo és un dels que s'ha expressat clarament a favor de tributar a Andorra, justificant que els diners recaptats a Espanya van a parar a ‘cosas fraudulentas y a políticos corruptos’

Roma Gallardo és asturià i té 32 anys i va començar a publicar vídeos el gener del

2015. Al seu canal realitza entrevistes al carrer de caire polític i social i parla sense embuts de les seves conviccions, criticant durament els polítics (de qualsevol tendència). També es mostra obertament contrari a la tauromàquia i a favor dels animals. Les seves opinions sobre el feminisme també han estat polèmiques. Ha arribat a titllar el feminisme de càncer de la societat i ha reclamat a través de les seves xarxes que el 8M sigui el dia de la igualtat, tant per homes com per dones i que les persones haurien de ser jutjades pels seus actes, no pel seu sexe. Aquest pensament el va portar a enfrontar-se en una entrevista amb Risto Mejide, que el va tallar en plena connexió en directe i li va dir que s'havia quedat segles enrere. Fins i tot va arribar a ser agredit durant la protesta feminista que va tenir lloc a Avilés l'any passat per la presentació del llibre ‘Cómo defenderse de una Feminazi’, de la fundadora de Vox, Cristina Seguí, la qual cosa li va comportar un seguiment mediàtic i nombroses entrevistes televisives en les que feia valer la seva postura, assegurant que el feminisme no té sentit actualment a Espanya. “No quiero ser discriminado por ser hombre”, ha afirmat.

Roma és l'instigador de la iniciativa presentada juntament amb altres youtubers i creadors de contingut que demana derogar la Llei de finançament de partits. •



Foto1: Imatge del programa de Risto Mejide ‘Todo es Mentira’. Foto 2: Facebook @romagallardoofficial •

elenaSenseHac

fonoll

la revista independent de Juneda

Segueix-nos!

Tria la teva plataforma preferida!

<https://www.facebook.com/revistafonoll/>



Estigues a l'aguait de tot el què passa a Juneda



<https://twitter.com/RevistaFonoll>

<https://www.instagram.com/revistafonoll/>



Comparteix les teves publicacions amb l'etiqueta #revistafonoll

Vols col·laborar?

Envia'ns un correu electrònic a revista@fonoll.com



Guia de serveis

Telèfons d'interès

Ajuntament	
· Oficines	973.150.014
· Fax	973.151.054
· Vigilant nocturn	696.456.650
· Brigada d'obres	696.456.649
Consultori mèdic	973.150.221
Residència d'avis Municipal	973.150.572
Residència d'avis Anunciada	973.151.192
Casal d'avis	973.150.602
Ràdio Juneda	973.150.539
Piscines Municipals	973.151.252
Biblioteca Municipal	973.151.497
Vetllatori	973.151.165 630.579.599
Renfe Informació	902.240.202
Alsina Graells Informació	900.106.848
Parròquia de Juneda	973.150.034
Farmàcia de Juneda	973.150.106
CEIP Manuel Ortíz i Castelló	973.150.101
L'Escoleta	973.151.477
CAP Les Borges	973.142.033 973.142.077
Creu Roja Les Borges	973.143.493
Hospital Arnau de Vilanova	973.248.100 973.705.200
Mossos d'Esquadra	112
Mossos d'Esquadra Les Borges	973.700.000
Bombers Urgències	112
Bombers de la Generalitat	112
Generalitat. Urgències	112
G. Atenció ciutadana	012

Horari d'autobusos

Transports Vibasa			
A Lleida		A Tarragona	
Anada	Tornada	Anada	Tornada
7.10	7.30	7.55	5.45
9.10 (**)	9.15	9.35	7.30 (**)
14.08	9.30 (**)	9.58 (**)	10.15
	17.45	18.05	12.30
Horaris de dilluns a divendres feiners.		(**) Dissabtes i festius. Informació: 902 29 29 00.	

Transports Alsina Graells - ALSA

		(**)	(**)	(**)	(**)	(**)							
Juneda	6.40	7.55	8.00	8.05	8.10	9.05	10.25	12.10	13.35	16.00	16.05	19.55	
Lleida	7.10	8.14	8.25	8.35	8.30	9.35	10.45	12.30	13.55	16.25	16.35	20.15	
		(**)	(**)	(**)	(**)			(**)	(**)				
Lleida	9.30	11.15	12.00	12.45	13.25	16.00	18.00	18.30	18.30	20.15			
Juneda	9.50	11.35	12.30	13.05	13.55	16.20	18.20	19.00	19.50	20.35			
Horaris de dilluns a divendres feiners. (**) També dissabtes i festius.													

Envian's a
revista@fonoll.com la
teva FOTO DENÚNCIA i
la publicarem a la nostra
revista i xarxes

Horari de trens

Lleida - Juneda - Barcelona REG: Regional RE: R. Expres					Barcelona - Juneda - Lleida						
	REG	RE	REG	RE	RE		REG	RE	RE	RE	RE
Lleida	6.23	7.15	13.10	15.45	17.48	Barcelona	7.04	12.03	14.00	17.03	19.00
Juneda	6.37	7.26	13.25	15.57	18.00	Les Borges Blanques	9.38	14.36	16.32	19.33	20.55
Les Borges Blanques	6.41	7.31	13.30	16.02	18.05	Juneda	9.43	14.41	16.37	19.38	21.00
Barcelona - Sants	9.32	9.36	16.07	18.37	20.07	Lleida	9.56	14.55	16.50	19.55	21.12

#JunedaEnPositiu



Adequació de les baranes de la Banqueta i retorn a l'activitat del Complex Cultural

Recollim una denúncia anònima sobre les deixalles i l'incivisme reiterat al Pont de ferro.

#JunedaEnNegatiu

Deixalles després del mercat d'antiguitats



Pi i Margall, 28, 2n • 25430 Juneda (Lleida) • Tel./Fax 973 150 650 • urgesneda@urgesneda.com

GESTIÓ URBANÍSTICA
PROMOCIÓ DE POLÍGONS INDUSTRIALS
I SECTORS RESIDENCIALS
URBANITZACIÓ, REPARCEL·LACIÓ,
CONSTRUCCIÓ I PROMOCIÓ

la residència

- ✓ residència assistida.
- ✓ centre de dia.
- ✓ estades temporals.

el centre de rehabilitació

- ✓ centre de rehabilitació i recuperació privat i concertat amb mútues.
- ✓ teràpies alternatives, cursos de pilates i escola d'esquena.

(973 15 11 92

Mòbil: 629 56 80 13

Plaça Catalunya, 11 - Juneda (Lleida)

www.anunciata.com



residència
i'Anunciata
som benestar

**et tramitem
les ajudes
econòmiques!**



Centre col·laborador de la
Generalitat de Catalunya
Departament de Benestar
Social i Família